



# さすま

51/2

第221号

発行 佐呂間町役場 印刷 井谷印刷株式会社

私たちのまち

世帯数 2,634

人口 9,489

男 4,643

女 4,846

1月31日現在

## 排雪作業

雪かきは、雪国に住む人達にと  
って、最も苦しい仕事です

通路を除雪しても、あとからあ  
とから降り続く雪に、うらめしく  
天を仰ぐこともあります。

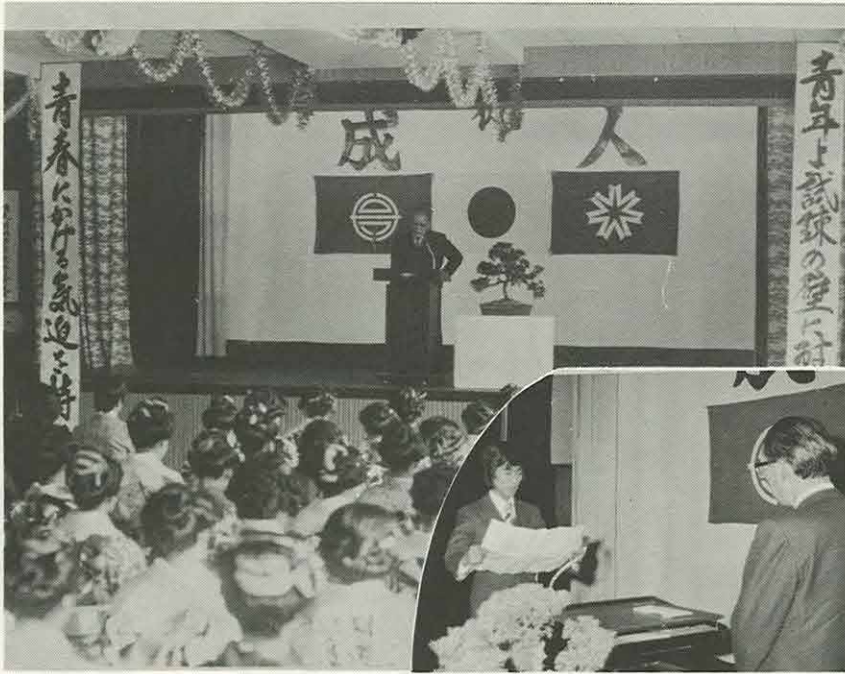
冬の交通を確保するため、ロー  
タリーもブルドーザーもフル回転  
しています。

排雪作業にみなさまの御協力を  
おねがいます。

# 成人おめでとう

## 新しい時代のない手として

## 決意も新たに社会人として門出



新しい年とともに、二十才を迎え、社会人として大人の仲間入りをする若人達を祝う成人式が一月十五日、佐呂間公民館で行なわれました。

今年町内で成人を迎えられた人は百七名で、男子四十七名、女子六十名おり、当日六十五名の方が出席されました。式典では参会された来賓の方々からお祝いの言葉がおくられたあと、成人代表から「権利と義務を自覚し、その責任を全うして、立派な社会人として町づくり、国づくりに若い力を結集し、新しい時代を築くため力を尽します」と答辞があり、つづいて昨年制定された「町民憲章」が朗読されました。

日本経済が高度成長の時代に育まれた若者が、世界的経済不況とインフレに激動する社会情勢の中へ社会人として巣立つわけですが新しい社会を形成するため、力強くあゆんでもらいたいと思います。



渡部 誠治 君  
信 金

### 試練にたえて

「成人式」やっと私も、一人前の社会人として世間に認められたといった反面、これからは、自分の行動一つ一つに対して責任を持たなくてはならないと感じました

二十年間、山も湖もあり、公害のない佐呂間町で、生れ育ってきた私です。この先、他の地へ行く事もありますが、どの地へ行っても、今まで以上に、つらい事、悲しい事、いろいろつまづく事もあると思います。でもその一つ一つを乗り越える事により、自分なりに成長していくのではないのでしょうか。

この成人の日をさかいに、どのような試練にもたえ、一日一日を大切に過していこうと思います。

## 昭和50年度農業基本調査実施

調査日 昭和51年2月1日現在

調査対象 町内に於て農業を営む個人及事業体



松永 義一 君  
松 漁 業

### サロマ湖とともに

私は、サロマ湖で生まれ、サロマ湖で育って二十年を経てきました。サロマ湖は、第二の母のようです。いま、ここに立派に成人を迎える事ができたのは父、母のおかげと心から感謝しております。

### 初心忘ることなく

農協 石川 昭三 君

昭和五十一年、激動する社会情勢の内に成人を迎え……なんてこんな四角ばった文章で書くつもりは、もうとうありません！

冒頭よりこんな事を書くのはなんです、十九歳から二十歳に変わるその日（妻するにボクの生れた日）は仏滅でした。

そして今年、成人式が終わり喜んでいるとすぐ二十一歳なのです。そして、その日もまた、仏滅なのだ！

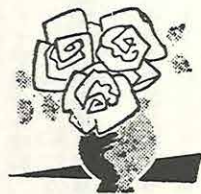
誰が決めたか知らねえが、あんなあの日のなんなのサア！二十歳になっても、こんなくだらない事を書いてる自分を、大変

今までの人生を振り返ってみれば、色々な事があった二十年でした。

私は卒業後、自分の好きな漁業を父母、兄弟と仲良く営んできました。

又、郷土を離れ都会に就職した友達も郷土へ帰り、漁業にたずさわり、友達もふえ、一層自分の仕事に自信を持つ事ができました。

サロマ湖の漁業も「獲る漁業」からカキ、ホタテ貝の「育てる漁業」に変わり、夏は観光地として益々発展するサロマ湖を、じっくり見直して共に生きて行きたいと思ひます。



大変反省しています。

でも、これだけでも占える様に、ボクの人生は前途多難のように思われます。

ぼくは、作文がにがてなので、うまく書けないので早く結論を出します。

サロマに来て早や一年と三ヶ月をして、この地を第二の「ふるさと」と決めた以上、いつまでも初心を忘れる事なくクビになるまで、青春をこの地にかかけます。



長縄 克則 君  
農 業

### 若い日を悔いなく

宮本武蔵は「物事において後悔せず」と言ったそうであるが、どんな人間でも思いちがい、失敗をしているにちがいないと思う。立派な人物であればある程、強い反省があったらと思う。

私は今、二十歳である。若い日を悔みなくと言うのもおかしな話ではあるが、自分の二十一年間を振り返り、なぜあんなに怠惰で過したろう。



井上 久美子 さん  
教 委

### 成人にあたって

昭和五十一年の新春の日に迎えた成人。

佐呂間の大自然と何の苦勞も知らず父母のもとで育った私にとって大人の仲間入りが出来きたといううれしさと、又、自分に与えられ

も反省の材料である。

考えるに人生を左右するものは、才能ではなく、その使い方にあるのではないだろうか。

自分を振り返ってみて、自分をバカだと思っただけでもない、といって才能に恵まれている訳でもない要は自分の才能を喚ぶ程、自分で努力した事がないからである。

だが、人生は繰り返しがきかない一度歩いてきた道は後戻りできないのである。

それよりも人生の土台と言った方がいいだろうか、それは断じて良いものでありたい。

若者の良さと言うのは純情で卒直な点だろう。

最後に、何のこだわりもなく心を持って話せる友を持っていることは、このうえない幸せである。

た義務と責任の重大さを痛切に感じる。

そして、私達にとって、最大の権利として与えられる選挙権。社会を良くするも悪くするも私達大人の手に握りだされている事を忘れてはならないでしょう。

不況という世相に生きる私達にとって、これからの前途があくまでも、安易なものではないかもしれないが、二十歳という若さと、成人という大きな力を与えられた事により、前進する事の可能性を一度しかない人生にためしてみよう。

一日一円の

「交通災害共済」に加入しましょう

2月中旬より 51年度加入受付をはじめます

佐呂間町交通安全対策本部



町議会より (定例第四回)

一般会計補正予算

五百萬九千円追加

国民宿舍設置管理運営条例

昭和四十九年度決算認定

補正予算

一般会計補正予算(第十一号)

才入才出にそれぞれ、五百萬九千円を追加し、才入才出予算の総額を十九億十五萬円とする。

主な補正額

(才入)

- 牧野使用料 一五〇萬三千円減
- 老人医療費国庫負担金 二五二萬六千円
- 農業施設災害復旧国庫負担金 一九九二萬一千円減
- 若佐市街南裏通道路改良工事国庫補助金 五八萬六千円減
- 老人医療費道補助金 六二萬九千円
- 甜菜生産拡大促進事業補助 一二五萬円
- モデル麦作集団奨励事業補助 二四四萬五千円
- 高効率集团的生産組織育成事業補助 二二萬六千円
- 甜菜収穫機械導入事業補助 七六萬円減
- 牧野利用組合委託料 一七萬六千円減
- 飼料作物收穫機械導入補助 八〇萬円
- 飼料作物再生産確保事業補助 三四一萬一千円
- 地籍調査委託料六四萬一千円減
- 産業後継者研修費補助二六萬円
- 森林組合出資金増資分五〇萬円
- 若佐市街南裏り道路改良工事 二〇三萬二千円減
- 遠軽地区消防組合負担金 三四萬円

- 才出)
- 浜床丹乗降場改築工事補助 一三萬円

- 老人医療費 三七七萬三千円
- 老人クラブ連合会補助 一〇萬二千円
- 遠軽地区衛生事業組合運営負担金 八三萬三千円
- 甜菜生産拡大促進事業補助 一二五萬円
- モデル麦作集団奨励事業補助 二四四萬五千円
- 高効率集团的生産組織育成事業補助 二二萬六千円
- 甜菜収穫機械導入事業補助 七六萬円減
- 牧野利用組合委託料 一七萬六千円減
- 飼料作物收穫機械導入補助 八〇萬円
- 飼料作物再生産確保事業補助 三四一萬一千円
- 地籍調査委託料六四萬一千円減
- 産業後継者研修費補助二六萬円
- 森林組合出資金増資分五〇萬円
- 若佐市街南裏り道路改良工事 二〇三萬二千円減
- 遠軽地区消防組合負担金 三四萬円

- 支費負担金 一〇七萬七千円減
- 公立学校共済住宅建設費償還金 五四萬五千円減
- 小学校PTA補助金 一五萬円
- 中学校修学旅行費補助金 一六萬六千円
- 農業用施設災害復旧工事費 一十二萬三千円減
- 国民健康保険特別会計補正予算 才入才出にそれぞれ三六四萬円を追加し、予算の総額を二億八千四〇九萬四千円とする。
- 保険税軽減国庫交付金 八四萬八千円
- 高額療養費 三六四萬円

条例の改正

国民健康保険条例の一部改正

国民健康保険法施行令の一部改正が行なわれ、高額療養費制度が法定給付として行なわれることになりましたので、条例中の高額療養費支給関係条文が削除されました。

国民宿舍設置及管理運営に関する条例

本町住民並びに大衆の健康を保持増進し、健全なレクリエーション施設として利用に供するため、国民宿舍を設置し、経営管理をする。

- 名称 佐呂間町国民宿舍
- 位置 佐呂間町字富武士番外地
- 定員 宿泊定員 一四一名

● 使用料は別表のとおり  
● 特殊な使用料は町長が別に定める。

別表

1 宿泊料及び食事料等

区分	宿泊料	食 事 料		合計	一般休憩料	摘 要	
		朝食	夕食				
大人	1,600	400	900	1,300	2,900	600円	1. 冬期可算期間(10月1日～3月31日)は、加算する。
中学生	1,400	400	900	1,300	2,700	300円	2. 泊らざる場合は、減額する。
小学生	1,100	400	900	1,300	2,400	200円	
幼児	無料	実費	実費	実費	無	料	

その他

町道路線の認定について

浜佐呂間汐見町に二六八米を町道に認定いたしました。

道路名 浜佐呂間汐見道路  
総延長 二六八・六二米  
中員 五米

昭和四十九年度決算認定

昭和四十九年度一般会計及特別会計の決算について、町議会の認定を求めるとして提出されましたが、本件については決算審査特別

● 町長は国民宿舍の経営及び管理について、国の承認を得て法人等に委託することができる。

2 貸室休憩料 (単位円)

区分	用 料			冬期加算	摘 要
	2時間まで 1時間当り	2時間～4時間 1時間当り	4時間以上 1時間当り		
中広間	800	600	400	200	1. 貸室は午後9時から10時まで利用できる。
大広間	1,500	1,200	1,000	1,000	2. 冬期加算は4月までとする。

専決処分

委員会に付託されました。

一般会計補正予算(第十号) 才入才出それぞれ、八七六萬円を追加し、予算の総額を一八億九千五十一萬一千円とする。

主な補正額

- 公共土木施設災害復旧費国庫負担金 七二〇萬八千円
- 財政調整基金繰入金 一五五萬二千円

- 才出)
- 知来右岸道路災害復旧工事 八四七萬円



“火の元に注意を”

# 消火器の種類

## —遠軽地区消防組合佐呂間支署—

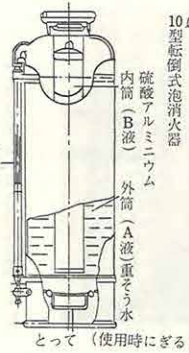
厳寒の季節となり、家庭暖房器などはフル回転して、室内の暖気を保っております。

又、最近町内に於ても二件の火災が発生しており、最も火災の多いシーズンとなっております、毎日のようにテレビや新聞で火災のニュースが報道されています。

チョットした油断、不注意が火事の元となります。念には念を入れて火の元に注意をしましょう。さて本紙十一月号で、消火器の使い方“についてお知らせいたしました、今回は、消火器の種類とその効果“についてご説明いたします。

- 一、消火器の種類
- 1 泡消火器
  - 2 酸アルカリ消火器
  - 3 粉末消火器
  - 4 炭酸ガス消火器
  - 5 四塩化炭素消火器
  - 6 一塩化一臭化メタン消火器
  - 7 強化液消火器
  - 8 ABC消火器
  - 9 二臭化四ふつ化エタン消火器
  - 10 水消火器
- 二、消火器の使い方
- 主に一般家庭むきな消火器として使用されている泡消火器、酸

アルカリ消火器、粉末消火器について使い方ご説明いたします



とって(使用時にぎる)

### ◆しくみ

この消火器の中には、重そう水(A液)と硫酸アルミニウム(B液)という薬が入っています。

そしてこのAとBの液が混ざると泡ができて、ホースから勢いよく放射されます。

### ◆使い方

- (1) 左手でホースを外し、ノズルをおや指で押えたまま
- (2) 消火器を手前に倒す
- (3) 消火器の底のどつてを右手でにぎりさかさまにする
- (4) 上下に二〜三回よくふつて、左手のホースのおや指を、ノズルからはなすと勢いよく放射します。

### ◆ききめ

- (1) 油などの火事
- (2) 家、木材、紙などの火事

### ◆しくみ

この消火器の中には、重そう水(A液)が入っており、中に小さな筒に硫酸(B液)が入っています。

そしてこの液が混ざると、炭酸ガスが発生し、ガスの圧力で消火液を噴出するようになっています。

### ◆使い方

- (1) 消火器の一番上部中央の安全キャップをはずし
  - (2) 左手でホースのノズルの先をおや指でおさえ
  - (3) 右手で安全キャップを外したあとの突起部である打金プランジャーを強くたたたく
  - (4) 容器の上部をもって上下に二〜三回よくふる
  - (5) ノズルの先のおや指をはなすと液が放射します。
- ◆ききめ
- (1) 家、木材、紙などの火事
  - (2) 霧状の場合、電気火事にも使えます。

### 三、粉末消火器(ドライケミカル)

### ◆しくみ

この消火器は重そう粉(ドライケミカル)が入っており、消火器の外側にとりつけてある、炭酸ガスの圧力で粉を外へ噴出させます。

### ◆使い方

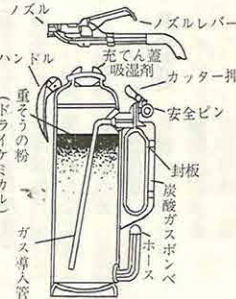
- (1) 消火器ヘッドにある安全

### ピンを外側に抜きとり

- (2) 左手でホースの先をにぎり
- (3) 上のレバーと下のハンドルをいっしょに強くにぎると粉が噴出されます。

### ◆ききめ

- (1) 油などの火事
- (2) 電気などの火事
- (3) 家、木材、紙などの火事



以上三種類の消火器の使い方方をのべましたが、他の消火器も使い方はだいたい、たたく、倒す、にぎるの方法により使用できます。なお、気候の寒い地域の家庭では、強化液消火器、粉末消火器などがよいと思います。

又、実際に使うときは、あわてずに、できるだけ燃えている物に近づいて、ノズルを火に向けて手早く使いましょう。

火災は初期消火がかんじんです。常日頃、消火器の使い方をよく覚えておき、緊急の時あわてないよう心掛けておきましょう。いくらよい消火器を備えてつけていても、火事を出してはなりません。暮々も火の元には充分留意いたしましょう。

# “出して消すより出さぬ用心”

雪美元阪 栄小学校 入選作 小学校語

# 火事と救急は119番へ

＝遠軽地区消防組合佐呂間支署＝

# 警察だより

## 飲酒運転の

### 追放は家庭から

飲酒運転をなくするためには、運転者自身の自覚が第一ですが、私達の生活の中や習慣から飲酒運転の機会をつくり出してはいることが、意外と多いのではないでしようか。

飲酒運転をなくするため、家庭監視が是非必要です。  
自動車時代のエチケットで、最

も大切なことは、車を運転する人には「絶対酒をすめない」ことであるといえましよう。

雪や水の上では、ただでさえ酔っぱらったような状態になるのが車です。

このうえお酒を飲んで車を運転した場合、いったいどうなるのでしょうか。

- ・ 注意力がにぶる。
- ・ 見える範囲が狭くなる。
- ・ 反応動作がひどくにぶくなる
- ・ 誤った動作を平気で行ない、これに気がつかない。

などのようになります。

このような状態であっても家にいるだけなら、家族のものが少々しぶい顔をするだけでしようが、いざ自動車を運転しようとするところでもないことになります。例

えば、飲酒運転による事故の多くは同乗者を乗せており、そのために複数の死傷者を出している現状です。

若しあなたが、今車に乗ったときに、いわば命をあづける運転者が飲酒していたとしましょう。運転者はいきおいよくキーを回し

# 叙勲 八等瑞宝章

## 郵政事業に貢献

### 北 故 山 腰 秀 夫 氏

故山腰秀夫さんが、郵政事業に貢献された功績が認められて叙勲を受賞されました。



山腰さんは、昭和二十三年に佐呂間郵便局に勤務されて以来、北

辺のこの地であって風雪にもめげず、山間奥地の集配業務等に専心従事されました。

昭和三十三年には、持前の責任感と職員に対する指導力が認められて外務主任に命ぜられ、他の職員の前となり率先してその業務を遂行されました。

この間、保険年金募集優績者、又は優良外務員として表彰を受賞されております。

戦後の混乱期より二十六年の長期にわたり、簡易保険の勧誘業務

や郵便物の集配業務に尽力され、地域の住民からは「配達のおじさん」として親しまれ、ある時は楽しい便りの使者として、もくもくと職務に精励された業績は極めて顕著であり、郵便事業の進展に多大なる貢献をされた功績が認められ、今回叙勲八等瑞宝章を受賞されたものです。

山腰さんは、六十歳の人生半ばにして病魔におかれ、薬石の効なく昨年九月遂に不帰の人となられ、今回の表彰も遺族の方に手渡され、今は亡き山腰さんの御霊前に奉げられました。

山腰秀夫さんの、崇高なる業績と今回の受賞をたたえ、ともに故人の御冥福をお祈りするものであります。

ます。

少しくらい乱暴なスタートをし、でも平気です。

しばらくすると運転者の様子がおかしくなってきました。

道路標識、歩行者、他の車を

見落す。

恐怖感がなくなるのか大胆な運転をする。

速度感がなくなるのかスピードを出し危険な場所を超越す。

眠くなったのかアクビを連発する。

反応動作がにぶく、危険な状態や行為に気がつかず、誤った動作をくり返す。

このような場合、おそらくあなたは生きた心地はしないでしよう。

たった一杯の酒が悲劇につながります。

自動車を運転する場合は絶対に酒は飲まない、飲ませないよう家族ぐるみで監視し、気をつけましよう。

屋根からの落雪に注意



屋根に雪が積ったら、早目に落しましよう

## 危険・屋根の雪とつららに注意

これからは気温が上ったり、大

雪の影響により、屋根の雪やつらが落ちて、通行人がケガをしたり、雪の重みで家がつぶれることがあります。

つぎのことに注意して、みんな屋根から落ちる雪や水の事故を防ぎましよう。

・ 住宅や自分が管理する事務所倉庫等の屋根雪やつらら、雪止めの状態を点検し、危険だと思われるときは早目に雪おろしをましよう。

・ 近所で危険な屋根雪やつららを見つけたときは、建物の管理者や、その家の人に知らせるなど、お互いに注意し合いましよう。

・ 家のまわりをよく点検し、子どもの遊び場に雪やつららの落ちる危険がある場所には、柵を設けるなど子どもが立入らないようにましよう。

・ 落雪等のおそれのある軒下などで遊んでいる子どもを見かけたときは、安全な場所で遊ぶよう注意したり移動させましよう

・ 屋根の雪おろしをするときは転落を防止するため必ず命綱をつかい、また落とす場所には人が近づかないよう監視人を置くなど、事故防止に気をつかいましよう。

とくに軒下の除雪をするときは、屋根からの落雪には十分注意しましよう。



“インフルエンザ”  
に御注意!

昭和五十一年、新春を迎えたばかりの我日本列島。大寒気団と共に、インフルエンザの襲来をうけ学校閉鎖、職場閉鎖が相次いでいます。

今年のインフルエンザウイルスは、今までと異なり新型のA東京75型ウイルスとのこと。

インフルエンザは幼児、学童、老人が一番かかる率が多く、死亡に至る率も老人が肺炎を併発して高くなります。インフルエンザがたんなる感冒とちがって恐ろしいのは、伝染力が強いのと、肺炎、心臓病などの余病を併発するからなのです。

さて、どうしたらインフルエンザを予防することができるのでしょうか。

予防接種もその一つですが、何よりも体調を整えておくことが重要です。そのためには、バランスのとれた食事、適度の運動

と休養をとる規則正しい生活をする事です。  
次に、うがい、手洗いの励行、外出時のマスクの使用、人ゴミはなるべく避けるなどの配慮が必要です。  
快適な生活を送るために、家族皆が注意しましょう。

母子栄養食品の支給

母子保健指導の一環として町では、低所得者世帯の妊産婦及び乳児に対して栄養強化を図るため必要な栄養食品を支給いたしております。

一、支給対象者

前年分の所得税非課税世帯

二、支給品名  
原則として乳製品(ミルク)及び牛乳

三、支給基準  
牛乳の支給量に還算して一日につき一本(二〇〇CC)

四、支給期間  
(相当額)  
妊婦 出産時まで  
産婦 出産後三ヶ月間  
幼児 生後四ヶ月から九ヶ月間

五、支給方法  
ミルクについては町から発する「母子栄養食品支給券」を町内の販売業者を持って行き券と引替に交換支給されます。

牛乳の支給希望については販売業者配達可能区域のみ

支給することになります。  
六、支給の申請  
支給申請書の用紙は役場民生課保健衛生係で用意してあります。

予防接種の方法がわかりました

一、三種混合(百日咳、ジフテリア、破傷風混合)

三種混合の予防接種については昭和五十年中一時見合せておりましたが昭和五十一年度より原則として  
第一期 生後二十四ヶ月から三十六ヶ月までの間に三〜八週間の間隔で三回受け  
第二期 第一期で三回受けたあと二十ヶ月〜十八ヶ月の間で生後四十八ヶ月に至るまでに一回受ける。  
こととして再開することになりました。

尚、一時見合せておりました未接種者(第一期及び第二期の接種を完了していない乳幼児)に対する接種の取り扱いは次のとおりです。  
昭和四十九年十二月までに(中止前)

第一期を一回接種した者は第一期を三回、第二期を一回と最初からやり直しをする。  
第一期を二回接種した者は中止前の第一期(二回目)接種時十二ヶ月から十八ヶ月以内の

◆申請に当って、あらかじめ前年分の所得税が非課税であることを確認してから申請して下さい。

者は第一期は終了とみなし第二期の一回を受け、十八ヶ月を経過した者は最初からやり直しをする。  
第一期を三回接種した者(第一期完了者)は  
第二期の一回を受ける(第一期接種完了後十八ヶ月経過した者でも四十八ヶ月以内であれば対象とする)

二、種痘

現在、種痘は第一期の乳幼児時から第三期の学童までの三回行われておりますが、政府において接種時期(年令)、使用ワクチン等について審議されており、予防接種法の改正が見込まれておりますので、それまで暫定措置として種痘は全面的に一時見合せ(中止)することになりました。

三、ジフテリア

ジフテリア予防接種は現在三種混合接種において第一期、第二期を行い第三期(小学校入学前六ヶ月)第四期(小学校卒業前六ヶ月)に行っておりますが第三期については、三種混合接

種時期(年令)が引上げられたため予防接種法の改正前の措置として一時見合せ(中止)することになりました。  
以上のとおり予防接種の取り扱いが変わったわけですが、予防接種の実施にあたって、事故防止に万全を期するため、これから受けられるお子さんの保護者の方には、お子さんの健康状態を把握し、問診票等は責任を持って記入していただき、町で行っております幼児健診等を通じて予防接種に関する認識を深め、接種にのぞまれるよう心掛けて下さい。

野犬掃とう

野犬掃とう条例にもとずき、野犬掃とうを実施しております。  
お宅で飼っている犬は、絶対に放し飼いをしないようにしましょう。  
野犬掃とう期間  
自昭和五十一年一月十三日  
至昭和五十一年三月三十一日



犬の放し飼いはやめましょう





### 畑作 てん菜育苗と

#### 播種の準備について

てん菜多収の要因は、その地域の土地条件に適合した、耕種肥培管理技術が必要です。その中でも移植栽培による健苗の育成と早植えが基本となります。

てん菜は、もともと生育期間が長く、十分な日照時間を必要とする作物です。

稚苗期から茎葉繁茂最盛期までの栄養成長期間がくり上がると、その後の根部の肥大と糖分の蓄積に大きな差がでてきます。そこで早くまくという事は、それだけ増収に結びつくこととなります。

このためには早期播種、早期移植を実施することが、てん菜の生産をあげるいちばんのひけつです。てん菜は普通「一日早くまくこと」によって一割増収される「といわれています」。

したがってha当り四〇屯のてん菜を収穫している場合、一週間早くまくと約三屯の増収が期待されることとなります。

移植栽培の場合、苗床の播種は、移植期を十分考へて行うことが大切です。

例えば四月下旬に移植が完了するという計画の場合は、育苗期間を三十五日とすると、三月中旬に播種を終わらなければなりません。この場合、ほ場への定植もできるだけ早く終るような計画をたてなければなりません。

また、移植栽培の場合、ほ場に早く定植することによって晩霜の被害をうけるおそれもあるので、育苗期間中に十分低温になれさせ、丈夫な苗を作り、被害を防ぐことが大切です。

また、てん菜畑の融雪を早めるにあたっては、これまで行われていた土、堆肥、石灰、さらには近年市販されている融雪促進剤などのどれを使うか、また散布の範囲散布時期、方法などについて早目に計画をたて、十分効果をあげる方法を選び、丈夫な苗を早く定植して効率のよいてん菜生産を行なうことが大切です。

### 乳牛の飼養

年間をとおして最も寒い時期となります。次の要領により乳牛を寒さからまもり、健康の維持と増産に努めましょう。

一、日光浴、運動の実施  
舎飼期における日光浴、運動はぜひ必要です。

乳牛は寒さには強い家畜であり、外気温が低くてもまどわされずに一日二時間程度の日光浴、運動はぜひ必要です。

二、寒冷に対する増飼  
乳牛は寒さから体温を保持するために、与えた飼料の一部を利用

するが、このために寒冷期である二月は通常の時期よりも濃厚飼料を1kg程度多く与える必要があります。

三、牛舎の保温  
すきま風は乳牛の健康のためにきわめてわるいものです。窓ガラスの破れたとこや、入口などからすきま風の入らないよう注意しましょう。

### 管内農業プロジェクト発表

#### 畜産部門で見ごと優勝

仁倉 中津川 茂 君

網走支庁管内農業改良プロジェクト発表交換大会が、一月十九、二十日、美幌町市民会館で開催され、仁倉四日クラブの中津川茂君が畜産部門プロジェクト発表で見ごと優勝されました。

この大会は毎年網走支庁が主催して行うもので農産部門、畜産部門、生活及び婦人生活改善部門、農家生活改善部門、グループ部門の五部分にわかれて、プロジェクトの発表交換を行うものです。

今年には各部門に三十七名の四日

クラブ員等が参加して、日頃農業を通じて研究、体験されたことをプロジェクトにまとめて、自分の意見として発表するもので、中津川君は「飼料給与構造の解明」について発表し、畜産部門十名の参加者の中から一位に選ばれたものです。

このあと中津川君は管内代表として、一月二十九日札幌市で開催される全道大会に出場されます。

### 浜佐呂間地区に新しい交通指導員

浜佐呂間 部田 伝美雄 氏  
向井 正農夫 氏

2月11日午前10時～午後3時

佐呂間公民館大講堂

## 冬 期 農 業 講 座

- 1, 飼料作物の栽培 講師 清水隆三
- 2, 酪農経営の現況と改善対策 講師 遠藤清司

### 国民年金は

こんなに多く

支給されています

国民年金は、生れて十五年しかたないのに今では二千五百万人以上の入達が加入しています。

これは日本の人口の約四分の一、四人に一人がはいっている勘定です。あなたはこの仲間はずれにはなっていませんか。

こんなに加入者がふえた一方で国民年金の受給者も、去年の七月末には二百六万人に達しましたこの人たちに支払われる年金は、五十年度予算で約四千二百億円にも達しています。

物価スライド、数年ごとの年金額改定などで今後も年金の支払高はふえ続けるでしょう。

あなたが未加入ならすぐ加入して、やがて年金を受ける日のごよこびを、心をふくらませてお待ちください。

◆老令年金の額は

いくらになるか……

現在、わが国の平均寿命は男が七十一才、女が七十六才で女が男より五年は長生きします。また、平均結婚年齢は男が二十七才、女が二十四才で女は三年ほど早く結婚しています。そうすると、女は平均して八年以上は未亡人生活をおくることとなります。この八年間を、夫の遺族年金だけで……

加入年数	339,600円 (月28,300円)
25年	30年
407,520円 (月33,960円)	475,440円 (月39,620円)
35年	40年
475,440円 (月39,620円)	543,360円 (月45,280円)

※もっとたくさん年金をほしい方には、割増し保険料を払って上積みすることができます。



か、夫の遺族年金と妻自身の老令年金の両方をうけてすごすか、どちらの生活が安心か、いうまでもないことです。

◆ご主人が厚生年金に三十年加入の場合夫婦でもらえる年金は……

916,920円 (月額76,410円)	妻が加入して20年
1,188,600円 (99,050円)	妻が加入25年
1,256,520円 (104,710円)	妻が加入30年
1,324,440円 (110,370円)	妻が加入30年

※夫の老令年金は、厚生年金加入中の平均給料が8万円として計算

◆妻が病気やケガで障害者になったときは……

1級	424,500円 (月35,375円)
2級	339,600円 (月28,300円)

なし

◆夫が死亡して子供がいるときには……

厚生年金の遺族年金	母子年金1人のとき
国民年金に加入していない人	339,600円 (月28,300円)
国民年金に加入している人	国民年金に加入している人

(以下次号に掲載します)

## 税のしるべ

所得税の確定

申告はじまる

申告は三月十五日までに

「申告と納税は……」

昭和五十年分の所得税の確定申告と納税は、二月十六日から三月十五日までの間にすませてください。

尚、北見税務署では二月九日、佐呂間町産業会館において確定申告書の記入説明会を開催いたします。また、役場、商工会などでも、無料で申告の相談に応じています。二セ税理士に御注意を

期限間近になりますと、税務署の窓口がたいへん混雑しますので、できるだけ早目に申告されることをおすすめします。

確定申告期になりますと、税務書類の作成などを依頼する人が多くいことに便乗して、税理士業を行う資格のない人が申告書の作成などの仕事をする場合があります。このような「二セ税理士」は法律に違反するばかりでなく、納税者に迷惑をかけることが多いので、依頼されるときは、正規の税理士であるかどうかを、税務署や税理士会で確かめて、資格のない人に依頼しないよう御注意下さい。

## 佐呂間保育所児募集

申込みは二月末日までに

昭和五十一年度佐呂間町立へき地保育所入所児童を次の要領により募集しますので入所希望の方は申込されますよう御案内申し上げます。

富武土保育所 五〇名  
若里保育所 五〇名  
一、入所児の年令  
昭和五十一年四月一日現在において満三才以上の入学前の幼児

募集人員

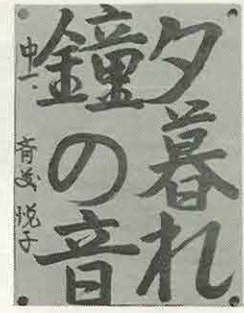
三、受付期日  
昭和五十一年二月二十九日まで

- 佐呂間保育所 一〇〇名
- 若佐保育所 六〇名
- 栄 保育所 六〇名
- 浜佐呂間保育所 六〇名

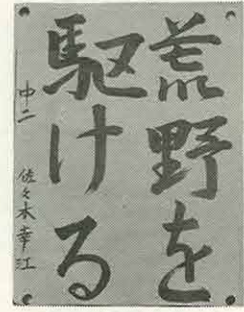
- 四、受付場所  
役場民生課、佐呂間保育所、若佐支所、浜佐呂間出張所

# ぼくとわたくしの作品

今月は幌岩中学校のおともだちの作品を紹介します



中一 斉藤悦子



中二 佐々木幸江

筆勢のびのびとしている。字配りに注意すること。

筆がややかたい感じ、ひらかなの形はよい。



中二 宮島 恵子



中三 大野 里加子

友達の様子がよく描かれています

ゆりの花が生き生きと彫られています。構図がやや単純化過ぎます

## 第四回道民スポーツ網走冬季スキー大会

期日 二月二十一日 開 会 式

二月二十二日 スキー競技

場所 紋別市 大山スキー場

## 自動車安全運転

### センター開設

昭和五十一年一月一日から、自動車安全運転センター事務所が開設された業務を行います。

※交通事故証明書の発行  
交通事故証明は、今後警察ではなく、センター事務所で行います。

※申請手続  
証明の必要な方は、センター事務所へ直接申し込み、最寄りの郵便局から郵便為替の方法で申し

込めます。申請書は、警察署、派出所、農業協同組合などに有りますので、手数料四〇〇円を添えて申し込んで下さい。

※運転経歴証明書の発行  
無事故、無違反や現在の点数の証明書の発行は、本人の申請により行います。

※申請手続  
申し込み方法は、交通事故証明書の場合と同様で、手数料は六〇

〇円です。  
※免許停止直前の点数通知  
運転免許の停止処分直前の点数になった方に、センター事務所から郵便で通知します。

※お問い合わせは  
北見市青葉町一五番地  
道警北見方面本部内  
自動車安全運転センター  
北見方面本部事務所  
電話〇一五七二二一七〇五

又は、道警北見方面本部交通課  
電話〇一五七二二四二一五二  
または最寄りの警察署、派出所  
駐在所でお尋ね下さい。

## 風打囃社

### 二月例題

#### 「成人式」「鏡餅」

#### 雑 詠

- ・裂帛の気合するどき道場に和や満ちたる鏡びらきどき
- ・明日に生き未来を荷う若人の朝氣新たなる成人の式
- ・関取りの紋服ゆかし鏡餅
- ・式場に成人ムードあふれおり
- ・鏡餅配らる孫の顔がふえ
- ・成人の晴着に表情硬くして
- ・うるむ目で一人娘見送る成人式
- ・鏡餅永いしきたり譲りつ
- ・寒菊にやさしさ載せて見舞籠
- ・日暮れつつ去りつつ冬の雨となる
- ・目つむれば回想雪の灯に揺れて
- ・電柱のビラはたはたと師走来ぬ
- ・黙をため雲見透かせり冬の川
- ・大雪のあとに日揺わる二月晴
- ・一人一人見ぬ如月の過疎の道

## 役場人事

(一月六日付)

願により本職を免ずる  
主事補 櫛部 志津子  
会計職員を解き、民生課住民係を命ずる

(一月二十日付)  
願により本職を免ずる  
主事補 中谷 智子  
主事補 橋本 和子



スピードの出し過ぎは最も危険です

# お知らせ

## コーナー



### 第二十二回

#### 「わが家の家計簿」

##### 体験談募集

最近の物価高の渦中においては家計管理の必要性が一段と増しており、そのための手段として家計簿の活用は、ますます重視をされております。

既につけている家庭もあると思えますし、又新しくつけようとしている家庭もあると思えます。

貯蓄増強中央委員会では、今回も次の要領により「わが家の家計簿」体験談を募集しておりますので、ふるって多数の方が応募下

さるようお願い申し上げます。

期間 十二月一日より  
二月二十九日まで

内容 家計簿記帳により物価高をうまく乗り切った体験など家計簿記帳に関するものならなんでも自由。本文四〇〇字詰原稿用紙五枚以内。

原稿 特選五万円、秀作三万円、佳作一万円。

入選 札幌市中央区北三条西六丁目 北海道生活環境部消費生活課内

送付先 北海道貯蓄推進委員会

北道生活課内

## 寄付

社会福祉協議会へ

参万円也(亡父宗太郎殿香典返し)

栄 山内 繁美 殿  
壹万円也(全快祝いを廃して)

栄 井上まづ子殿  
壹万円也(亡母トメ殿香典返し)

共立 十亀 博殿  
貳万円也(母沢代殿全快祝いを廃して)

若里 横山広太郎殿  
貳万円也(亡妻信殿香典返し)

永代町 太田 喜政 殿  
五万円也(離町に際し)

幌 岩 根本 守殿  
壹万円也(全快祝いを廃して)

富武士 船木 道殿  
壹万円也)

富武士 菊地与次郎殿  
貳万円也(長男利弘殿全快祝いを廃して)

知来 森 富雄殿

貳万円也(亡母すき殿香典返し)

浜佐呂間 奈良惣次郎殿  
貳万円也(亡妻里子殿香典返し)

若里 日光 広志 殿  
拾万円也(亡夫初太郎殿香典返し)

宮前町 佐藤みさを殿  
貳万円也(長男範也殿出産祝い

を廃して)

西 富 川根 章夫 殿  
二、三四七円也

佐呂間高校 三年B組殿  
共立老人クラブへ

貳万円也(亡母トメ殿香典返し)

共立 十亀 博殿  
若里老人クラブへ

壹万円也(母沢代殿全快祝いを廃して)

若里 横山広太郎殿  
壹万円也(亡妻里子殿香典返し)

若里 日光 広志 殿  
佐呂間老人クラブへ

壹万円也(亡妻信殿香典返し)

永代町 太田 喜政 殿  
富武士老人クラブへ

壹万円也(全快祝いを廃して)

富武士小学校へ  
壹万円也)

富武士 船木 道殿  
浪速老人クラブへ

五千元也(全快祝いを廃して)

浪速 増田 耕逸 殿  
若佐自治会へ

壹万円也(離町に際して)

若佐老人クラブへ  
壹万円也)

若佐 寺本 久直 殿  
知来老人クラブへ

壹万円也(亡父源一郎殿香典返し)

知来 嘉村 孝一 殿  
特別養護老人ホームへ

壹万円也

若里 今井 成行 殿  
壹万円也・衣類他

浜佐呂間 奈良惣次郎殿  
カステラ

宮前町 工藤菓子店殿  
みかん二箱

永代町 大城 ハル 殿  
鮭二十五本

常呂 鮭 ぶ化場 殿  
みかん二箱

佐呂間理容組合 殿  
もち米六〇kg

北見市株式会社  
ほくべい 殿

ケーキ五五個  
永代町 弘内菓子店殿

タバコ二七五個  
日本専売公社殿

おむつ・衣類・タオル他  
佐呂間町母子会 殿

浜佐呂間農協婦人部 殿  
浜佐呂間老人クラブ 殿

若佐 中村 ナツ 殿

## 道夫一家

