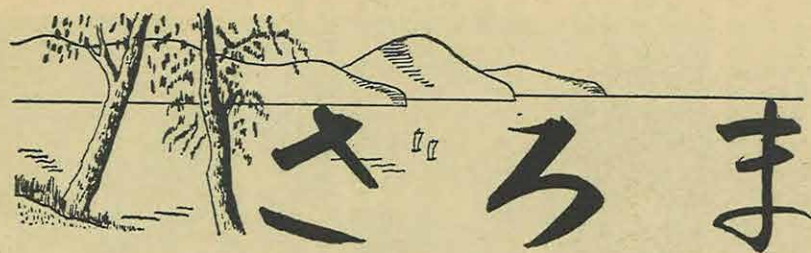


39. 5. 15 発行  
 発行人 船木長一郎  
佐呂間町長  
 編集人 庶務課 庶務係  
 印刷人 印刷  
佐呂間

人の動き

世帯数 2,885  
 人口 13,702  
 男 6,927  
 女 6,775

4月末日住民登録人口



# 町立佐呂間保育所開設

## 喜びと期待を寄せられて

町立佐呂間保育所の開所式が五月五日の子供の日に行われましたこの日は一二名の幼児がお母さんに附添われて入所しました。

町長はじめ関係者の皆さんからお祝いの紅白まんじゅうや、風船などをいただいで大喜び、またお母さん方も、悩みであった幼児



の保育の問題が解決できてひと安心といった表情が溢れ、子供の健全育成に寄せられる期待のまことに大きいものが感じられました。この保育所は昨年まで開設されていたみどり保育園の閉鎖によって、働くお母さん方や関係者の強い要望によつて、佐呂間小学校裏に新設されたものです。建物は木造モルタル塗亜鉛板葺平屋建三三〇平方メートルで工費一三〇万円



で高橋土建株式会社が施工、五月四日に完成したもので保育室三、遊戯室、保養室、調理室、事務室、洗面所、お手洗からなつており、教具、遊具など逐時整備されつてあります。

現在保育児一二一名(男六二名女五九名)が収容されており、保母三人と事務職員一人がこの運営に当たっています。

保育料は町民税所得割が賦課されている家庭は月八百円、町民税均等割のみ賦課されている家庭は五百円、生活保護法の適用を受けている家庭は無料の三段階に区分されています。

また保育所の運営と、その目的達成のために協力しようと、この

(毎号綴じておいて下さい)

ほど母の会が結成され「オヤツ」の給食のため月一人二百円と、その他の事業費に一人月三〇円の負担をすることに決定されました。保育所は仍く家庭の幼児を預つて保育し、心身ともに健全に育成することを目的とされており、幼稚園のように教育を目的とするとは本質的に違つていふことを御理解いただきたいと思ひます。

いま保育児は朝八時に保育所へ通つて来ますが、右手に鈴をつけた黄色の腕章をつけて居りますので保育所の往復の際交通事故や、危険な場所への立入など、事故防止に一般の方たちの御協力をおねがひします。

- ◎保育所職員  
 事務職員 佐藤敬介  
 保母 川滝一枝  
 講師 土田洋子  
 藤岡須恵子

- ◎保育所母の会役員  
 会長 小野道子  
 副会長 馬場ゆき子  
 会計 石見一子  
 監事 大西スエ  
 為広カズ子  
 菊地桂子

- 運営委員  
 越智龍子 早稲田米子  
 片平秀子 中林栄子  
 森田洋子 浦山フミ子  
 片平さた子 梶アヤ子  
 杉本信子 本田サヨ子

「写真は喜びの入所式を迎えた保育児(上)と完成した町立佐呂間保育所(下)」

# 固定資産税に調整措置

## ことしから評価額変る

昭和三十九年度から固定資産の評価方法が改められ、資産によってはこれまでより評価額が上昇することになります。納税者の立場を考へて昨年までと比べて、固定資産の税額があまり増加しないよう調整措置がとられることになりました。三十九年度の固定資産税の調整方法は、おおむねつぎのとおりです。

### ◎農地(田・畑)

新評価額が三十八年度の評価額をこえるときは、その農地の三十八年度の課税標準額によつて算出した税額が三十九年度の固定資産税額となります。たとえば三十八年度の課税標準額が十万円、税額が千七百円であつた場合は新しい課税標準額が二倍の二十万円になつたとしてもその税額は千七百円にすえ置かれます。ただし地目変換など農地自体に変化があつた場合には、変換後の類似する土地との均衝を考慮して税額が算出され

ます。

### ◎農地以外の土地

三十九年度の課税標準額が三十八年度の課税標準額の一、二倍の額をこえるときは、三十八年度の課税標準額の一、二倍の額によつて算出された税額とされます。たとえば三十八年度の課税標準額が十万円、三十九年度の課税標準額が二十万円と仮定した場合は、三十九年度の課税標準額を十二万円として税額が算出されるわけ

### ◎家屋

新評価額が三十八年度の評価額をこえるときは、三十八年度の評価額にすえ置かれます。増改築などがなければ三十八年度と同じ額になります。

### ◎償却資産

新評価額によつて求められた三十九年度の課税標準額を基礎として税額が算出されます。

## 皆んなで健康をたゝえよう

### 毎月七日は健康の日です

今年にはオリンピックの年ですがこのオリンピックを推進する民間団体に「オリンピック国民運動推進連絡会議」がありますが、この会議には九つの部会があり、そのひとつに健康増進部会があります。この部会がオリンピックを迎えるにあたり健康増進実践活動の

民運動として「健康の日」を定めこれを毎月七日としました。

佐呂間町でも過日町内各自治会の衛生部長会議でこの運動を取り上げて毎月七日を健康の日とし、この日を中心に健康増進に結びつく清掃や、薬剤の配布またわ体育ヤリクレーション、健康診断など



みんなで住みよい環境をつくりましょう

(町内一斉清掃)

の諸行事を自治会ごとに行うことになりました。町民全部がこの運動に参加して住みよい環境をつくり病気を予防して体力を増進して健康の楽しさをたたえたいと思います。なおこの運動で取上げている実

- 踐活動の目標は次のとおりです。
- 一、みんな運動をしよう。
  - 二、つりあいのとれた栄養をとろう。
  - 三、じゆうぶんな睡眠をとろう。
  - 四、健康診断を受けよう。
  - 五、衛生的な環境をつくらう。

## 農業構造改善事業

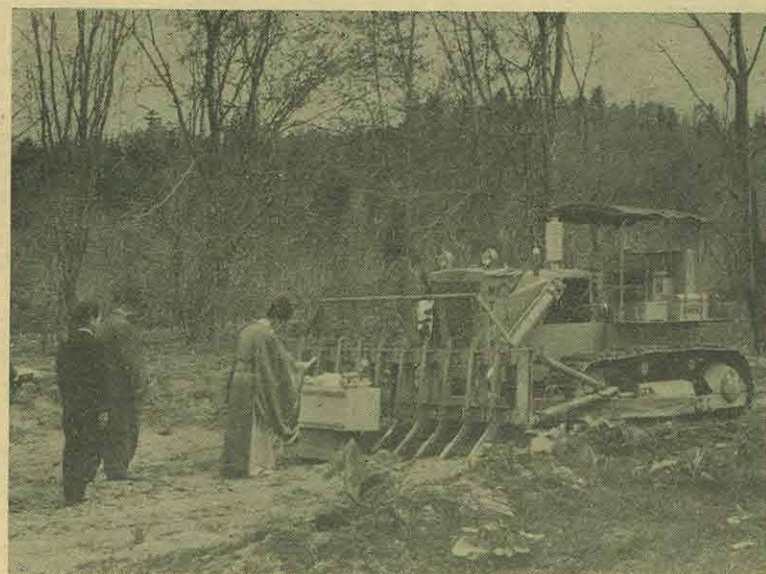
### レーキドーザー購入

#### 草地造成に威力を発揮

町で、かねて発注しておりました草地造成用レーキドーザーが、このほど到着しました。

現在町が持つている共同放牧地三五一ヘクタールのうち、草地改良面積はわずかに二八ヘクタール

よりなく、収容能力は極めて低い状態ですが、今年より着手される農業構造改善事業では、町が行う事業として、ますます増加する乳牛の草資源開発のため、あらたに牧野三一六ヘクタールを造成する



(レーキドーザー入魂式トカロチ牧野造成地にて)

とともに、りつばな牧野とするため、六六七ヘクタールの共同放牧地のうち二三五ヘクタールの草地造成を行い一千頭の収容能力を持つ共同牧野を三ヶ年で造る計画ですが、この草地造成のため、国有林、町有林の立木を伐採したあと

の根株を除去する機械として、このレーキドーザーを購入したものです。

### 性能は次のとおり

- 機種 NTK 六型  
総重量 一一、一屯  
寸法 長さ五、〇一米巾三、七  
一米高さ二、一七米  
最大牽引力 九、八四屯  
また冬期間スノーブラウを付け

て除雪することも、排土板を付けて土作業をすることも出来ますが、従来町で所有しているブルドーザーに比較して一段と大きくその威力が期待されます。

## 北海道公明選挙推進委員に委嘱される

北海道選挙管理委員会と北海道公明選挙運動推進協議会からこのほど次の方が北海道公明選挙運動推進員に委嘱されました。

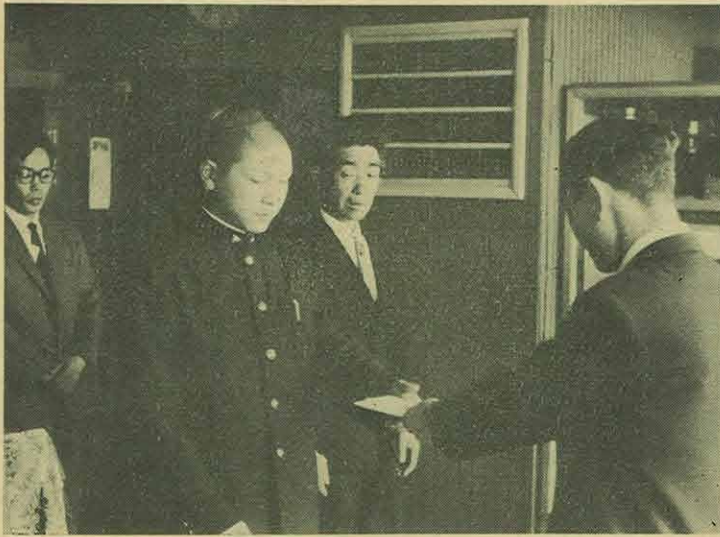
山口 愛光 永代町  
真如 紳光 朝日

# 上野正幸君

## 特別奨学生として 奨学金授与さる

町内字永代町上野正幸君(佐高一年)は、佐呂間中学校三年在学中、日本育英会特別奨学生に応募し見事この難関を突破し合格しました。例年このなかから五十名が選ばれ、北海道銀行奨学金(一万円)を受けるのですが幸いこのなかの一人としてこの奨学金を同君に贈られました。またリツカミシン会社でも、全国の特別奨学生より二〇〇名を選んで奨学金(五万円)を贈ることになっておりましたところ、ふたたび北海道九名のなかの一人としてさる四月十七日、教育長、リツカミシン遠軽支店長など列席のもと、道教育委員会学校教育課小川氏より奨学金が授与されました。

なお上野君は、現在佐呂間高校普通科一年生として勉学中です。



(佐中校長室にて奨学金を受ける上野正幸君)

## 妊婦検診を 実施します

### 実施します

妊娠とは女性が本来の使命を最大限に發揮するときであり、また自分の生命だけでなく胎児の生命をも育くみ、出産という大きな仕事を無事に乗り切るために完全な準備を整えるときです。

赤ちやんの基礎は、ママの妊娠中につくられます。

妊娠は病気ではなく、健康であるという一つのベロメーターなのです。妊娠すると新陳代謝が急激にしかも旺盛になりますから、刺激に対する抵抗力も弱まり病気にかかりやすく、また既に内部に潜んでいた病気も再び勢を盛りにかえってきます。ですから健全な妊娠状態から病的状態に移らないように注意しなくてはなりません。

妊娠中最もおそろしい中毒症がますく増加の傾向にあります。妊娠中のみならず一人残らず健康な赤ちやんを出産されるよう、町では次の要領によつて妊婦の検診を行いますので是非この機会にこの検診を受けられるようおしらせします。

#### 検診の内容

遠軽保健所助産婦

栄養指導 〃 栄養士

検血、検尿

六月一日

十時～十一時 栄 公民館

一時～二時 役場若佐支所

六月二日

十時～一時 佐呂間公民館

六月三日

九時三十分～十二時

役場浜佐呂間出張所

検診料 無料

## 踏切事故を なくしましょう

全国交通安全運動の一環として踏切事故防止運動を行つております。

踏切を渡るときは「一時停止」「左右の確認」列車のこないことをたしかめてから通過することにしてしましよう。

特に最近自動耕うん機による事故も増加しております。列車が進行しているときは通過をまつてから渡らうようにして下さい。踏切事故中直前横断による事故は七五〇を占めております。列車がくるまで踏切を渡り終えんと考へることはおそろしい衝突事故をおこすものになります。

踏切では、「一旦停止」「左右確認」「列車が進行しているときは通過をまつてから踏切を渡りましよう」

(中湧別保線区佐呂間分區)

## 農地相談室

入植者の耕地は  
売買できるか

「問」三町歩を耕作する(内五反歩小作)農家ですが、何とかして経営面を拡張したいと思つていましたところ、最近ある開拓組合員の所有する約五町歩の耕地を売つてもよいという話をききました。開拓組合員の耕地を売買することができますか。

「答」国が買収した未墾地を入植者に売渡すには、売渡通知書を交付して行います。これは「売渡期日」や「農地とすべき土地の開墾を完了すべき時期」などが書いてあります。未墾地の売渡を受けた

者は開墾を完了すべき時期までに開墾をすませ自作農として農業に精進しなければならぬことになっていきます。そして開墾の進捗を推進するために、売渡通知書に記載された開墾を完了すべき時期到来(昭和二十七年以前に旧自作農創設特別措置法の規定によつて売渡されたものについては、売渡の時期から起算して五年を経過した後)遅滞なく知事が開墾しているかどうか検査します。この検査の結果、その土地の開墾を完了していないことや、その土地を売渡通知書に記載された用途に使つていない場合、この検査の期日前に自ら売渡通知書に記載された用途に使うことをやめた場合、やめることを知事に申出た場合には、国が買収した上で国から適当な者に売渡を行うこととなります。

次にその土地の開墾を完了すべき時期から三年を経過する前に(旧自作農創設特別措置法の規定によつて売渡されたものについては売渡の時期から八年を経過するまで)にその土地を売買したり、貸借したりしようとする場合には農林大臣の許可をうけなければなりません。

この時期を経過した農地については、一般の創設地(農地改革によつて開墾された農地)と同様に売渡については知事の許可をうけることとなります。このように、開拓地については、売渡が禁じられておりませんが、厳密な手続きを経なければなりませんし、入植地については、その創設された趣旨からいつて、分割して売買するようなことは好ましくありません。

6月25日は  
固定資産税第1期の  
納期限です

# たのしい公園開き

## 若佐児童公園で

快晴にめぐまれた五月五日子供の日、若佐児童公園の公園開きが盛大に行われました。

開園式のと、小中学生によるソフトボール大会、子供相撲、ドッチボール、バレーボール大会や中学生全員によるフォークダンスなどが行われ、父兄も一緒にたのしい健康な一日を過ごしました。



この若佐児童公園は、「地域における子供達の幸は地域住民の手で」と、若佐自治会が中心となり多額な費用と、父兄の努力奉仕によつて昨年八月若佐市街に建設されたもので総面積四、五〇〇坪の園地内には、ロータリー花壇、小球場、芝生、相撲場、砂場、プランコ、金棒、ジャングルジムなど

の遊具場、水呑場、あづまや、便所などの施設が完備し、理想的な児童公園として、附近の子供達は勿論、父兄達のいこいの場としても大いに利用されております。

なお開園式のと、レンゲツツシ、桜など約二〇〇本の記念植樹をなし、ますます環境のよい、情緒豊かな人づくりの場として発展することでしょう。

### 子どもの 花火あそびにご用心 分解加工は

#### ケガのもと

そろそろ、花火遊びが見られるシーズンになりますが、楽しい花火もちよつとした不注意から思わぬ事故が起きますので、取り扱いはよく注意したいものです。

おもちゃや花火は、子どもが扱つても危険がない程度に火薬の量がきめられています。最近この火薬をたくさん集めたり、大きな花火に作り変えるいたずらが多くなつていきます。このなかでいちばんあぶないのは、平玉、巻玉(ピス

トルの玉)やカンシヤク玉(クラッカーボール)をほぐして鉛筆のシャックや小さなビンに入れて点火するもので、昨年はこの事故が道内で九件起きて、小・中学生九人が重軽傷を負いました。また、三連発とか五連発という名まえの筒もの花火を屋根に向けて発射したために、火災が二件も発生しています。

花火は、あくまで夏の夕涼みに情ちよをそえる家庭的な遊びにとどめたいものです。

## 農薬の保管は嚴重に

近年、農薬は、日進月歩の勢いで改良され、優秀なものが出回つて農業生産に革命的な役割りを果たしています。しかし、農薬には毒性の強いものも少なくないので人畜や魚類などに危害が生じないように気をつけなければなりません。

昨年度の農薬事故は、全国で千三百二十六件にものぼつており、本道でも昨年は四人の犠牲者をだ

しています。この原因は、散布従事者の油断と保管の不注意によるものが多くなかには自殺に使用するなどの例も起きています。また最近ではヘリコプターなどによる農薬の空中散布が実用化されていてこれには低毒性農薬が使われているといつても散布地区の河川などの汚染、人畜の被害も考えられます。

このような農薬危害を防止する

- ◎ 大きな音のするもの、または高く飛ぶものは使わない。
- ◎ 人混みの中、室内、風の強い日ガソリンスタンドの近くでは使わない。
- ◎ ロケツト遊びをやめる。
- ◎ 家族といつしよに遊ぶ。

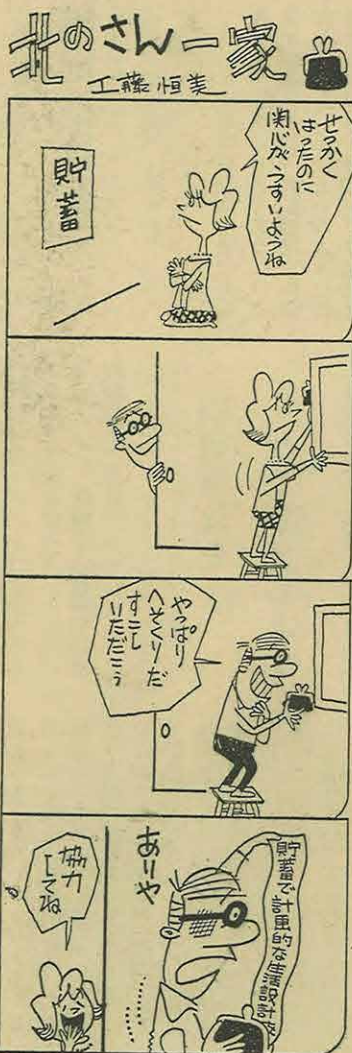
には、日ごろから農薬の性質や使用方法をじゅうぶん知つておくことです。

パラチオンのような特定毒物農薬は、法律で定められている者以外の使用はかたく禁止されており、農家でも個人防除はできないことになつていきます。

毒劇物農薬を扱う農家のかたは必ずカギのかかるところに嚴重に保管し、誤つて子どもがいつたり飲んだりしないようにじゅうぶんに気をつけて、農薬による危害をなくしたいものです。

### 北海道危険物取扱主任者 試験問題集(乙四)が発刊 されました

この試験問題集は受験者から北海道における過去の出題問題の公表について、しばしば要望があつたこととありました。それがこのたび実現し、問題集が発刊されました。希望者は一部百円です。から、代金を添えて五月三十日まで役場民生課へ申込んで下さい。



よい町は  
みんな貯蓄で  
よいくらし

( 広報「さろま」は、町政のいろ／＼を知つていただくために、毎月一回発行し、自治会長を通して全世帯に配付しております。みなさまの建設的な御意見や質問は庶務課庶務係へお寄せください。 )