

# サロマ

わたしとまちの情報紙

11  
2003  
No.553



市町村合併～まちの未来をみんなで考えよう～  
佐呂間町国民健康保険の医療費  
佐呂間町のごみの現状



# 市町村合併 まちの未来をみんなで考えよう!!

★ 市町村合併に関するお問い合わせは ★

市町村合併準備室

Tel 2-1227 e-mail : [sagappei@ohotuku26.or.jp](mailto:sagappei@ohotuku26.or.jp)

皆さんの意見や質問をお寄せください。

市町村合併に関する情報は、町ホームページにも掲載しています。

★ 市町村合併に関する出前座談会を行います。★

5人以上の集まりには担当者が伺いますので、ご連絡ください。

9月29日～10月1日に「市町村合併問題に関する住民説明会」を開催しました。説明会には町長や町議会議員などが出席し、3会場合せて158名の参加がありました。今月は、この住民説明会の内容についてお知らせします。

## ☆説明内容☆

初めに、町長から市町村合併問題に関する国、北海道の動きや、合併の枠組みについて遠軽地区7か町村ならびにサロマ湖4町、そして現在の3町（佐呂間町・上湧別町・湧別町）の枠組みに至った経緯について説明を行い、町担当者から自主自立の道を歩む場合、また、3町検討会でのこれまでの検討内容について説明を行いました。

※なお、説明会で使用した資料については、10月号広報に折込で全戸配布しています。

資料名 ①「自主自立の可能性」を探る

②「佐呂間町・上湧別町・湧別町」のまちづくりを考えるために



## ☆参加者からの主な質問・意見☆

Q. 3町で法定協議会を設置するとのことですが、合併すると決まったのでしょうか？

A. 法定協議会を設置したからといって合併が決まるわけではありません。協議会は、合併を行おうとする市町村が、合併すること自体の可否も含めて、合併に関するあらゆる事項の協議を行う組織です。合併するか・しないかの最終的な判断は、協議会で議論された内容を示しながら、住民の皆さんの意向を把握した中で、それぞれの町の議会で決定することになります。



Q. 法定協議会ではどのようなことを話し合うのですか？

A. 合併に必要なあらゆることを話し合いますが、例えば、合併の期日や新町の名称、本庁舎の所在地をはじめ、新町の建設計画、地方税の課税の取扱い、議会議員の定数や任期、あるいは行政制度の事務事業など全般にわたる調整を行います。この協議会が組織されることによって、新町での行政サービスのあり方や住民負担などについて、具体的に住民の皆さんに示すことができるようになります。協議会は、町長や議会の代表者、住民の皆さんにも参加していただき組織されます。

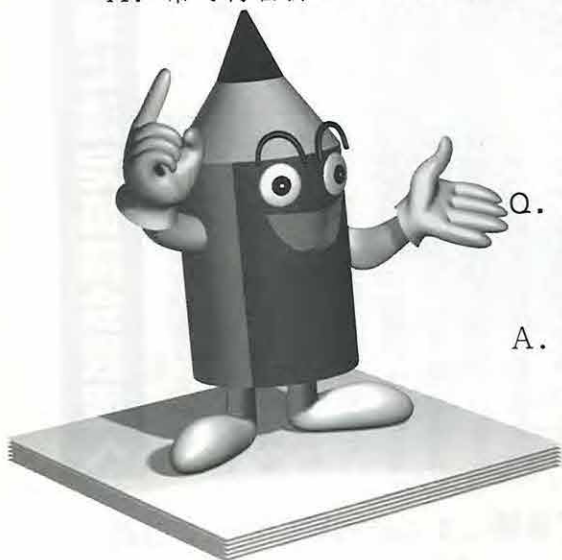


Q. 住民投票の実施を検討していますか？

A. 合併が進められている背景や今後の財政見通しなど合併問題について全ての住民の皆さんが深い理解を得ていなければ、住民投票により合併を判断することは問題があると考えます。

Q. 財政の削減効果を考えた場合、大きな合併の方が良いと思います。

A. 市町村合併は、現在の国の財政状況を考えると将来的にもっと大きな合併も予想されます。現在を第1段階とすれば、地域の産業政策を重視すべきだと考えます。合併してもこれまでのまちづくりを継続して、更に活性化に繋げることが必要と考えます。



Q. 「自主自立の可能性」の資料と同じように、3町の検討から、私達に身近な問題を比較できるような資料を示してほしいと思います。

A. 自立する場合には相当の我慢が必要と説明しましたが、合併する場合でもやはり我慢は必要になります。法定協議会が組織されれば、具体的な内容をお示しすることができます。また、今回の住民説明会で活用した資料の他にも、3町でこれまで検討した資料がありますので、各地区の公民館などに配置し、広く公開したいと考えています。

Q. 農協は遠軽地区7か町村での合併が決まっていると聞きましたが、町も足並みを揃える必要はないのでしょうか？

A. 農協は農協としての効率性を見た合併を検討する必要があると考えます。この地域の産業は1つだけではありませんし、産業の他にも、福祉や教育、環境など、行政は全体的なまちづくりを考えなければなりません。

Q. 常呂町が入っての4町合併と聞いていましたが？

A. 本町における合併の枠組みについては、昨年12月の遠軽地区7か町村とサロマ湖4町での枠組みの論議の中で、産業構造などを同一とするサロマ湖4町での方向性が決定され協議を進めてきましたが、今年4月に常呂町より生活圏が北見市であることや、住民の意向として常呂川流域・常呂郡ブロックを望む声が多く、4町研究会から脱会したいとの申し入れがあり、残った3町でこれまでの協議から後戻りせずに、佐呂間町・上湧別町・湧別町合併検討会を組織し現在に至っています。

### ☆上湧別町、湧別町でも住民説明会が開催されています☆

佐呂間町と同様に上湧別町、湧別町でも9月中旬から10月上旬にかけて住民説明会が開催され、上湧別町では4会場で192名、湧別町では8会場で162名の方が参加されています。

説明会では次のような意見・質問が出されています。

- ▽住民投票の実施について
- ▽合併の枠組みについて
- ▽自主自立の可能性について
- ▽今後の住民説明について
- ▽他の2町の動きについて
- ▽農協合併について
- ▽合併決定の時期について
- ▽法定協議会の委員数について
- ▽議会での協議状況について
- ▽合併による発展の方向性について
- ▽合併後の旧町単位での住民要望について
- ▽合併後の行政サービスの低下について



# 12月上旬を目途に法定協議会設置へ

10月13日(月)、上湧別町コミュニティセンターにおいて第4回佐呂間町・上湧別町・湧別町合併検討会が開催されました。検討会では、各町で開催した住民説明会の状況について報告がされた後、3町による「法定協議会」の設置について協議が行われました。

各町とも平成17年3月末の合併特例法の期限を考えると、早い時期に協議会の設置が必要との認識から、11月中旬に各町議会に法定協議会設置関連議案の提出を行うことで合意しました。

## 第4回検討会内容

1. 報告事項  
各町住民説明会状況報告
2. 協議事項  
法定協議会設置の意思確認  
法定協議会設置に向けたスケジュール  
法定協議会設置に向けた規約案などの協議
3. 協議結果  
法定協議会の設置に向けた協議を進めることで3町が合意。今後、各町議会へ説明し理解を求めることとした。

▽法定協議会が設置されれば合併することが決まったと思われる方が、合併した場合のまちの姿が見えないと思われている方がいると思います。「法定協議会の設置により合併が決まる」のではなく、協議会を設置し協議を進めていくことで、初めて、合併した場合の将来のまちづくりや、行政サービス、住民負担などが明らかになり、皆さんに示すことが出来るのです。

▽今後は、12月上旬を目途に法定協議会を設置することで、各町議会との協議を進めていきますが、法定協議会が設置された場合でも、これまでどおり検討内容については、皆さんにお知らせします。また、新しいまちづくりをするため皆さんからの意見をいただいで、3町での合併検討を進めていきたいと思います。

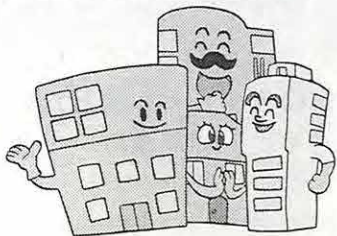
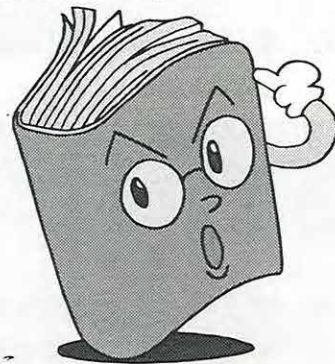


## 資料公開中

3町検討会でこれまで協議しました内容についての資料を公開していますので、ご覧ください。

### ☆公開資料☆

- ① 合併協議会の設置状況
- ② 将来構想素案の策定方針(案)
- ③ 各種事務事業の取扱い(主要事業96項目)
- ④ 合併協定項目に関する具体的な調整項目について
- ⑤ 行政サービスの現況
- ⑥ 「自主自立の可能性」を探る
- ⑦ 「佐呂間町・上湧別町・湧別町」のまちづくりを考えるために



### ☆公開場所☆

役場、若佐支所、浜佐呂間出張所、議会図書室、町民センター、老人福祉センター、サロマ交流プラザ、各公民館、各小・中学校 全32箇所

## HPでも公開中!!

3町検討会のホームページでも資料を公開しています。佐呂間町のホームページからアクセスしてください。



佐呂間町 URL

<http://www.town.saroma.hokkaido.jp>





平成14年度の佐呂間町国民健康保険の医療費がまとまりました!!

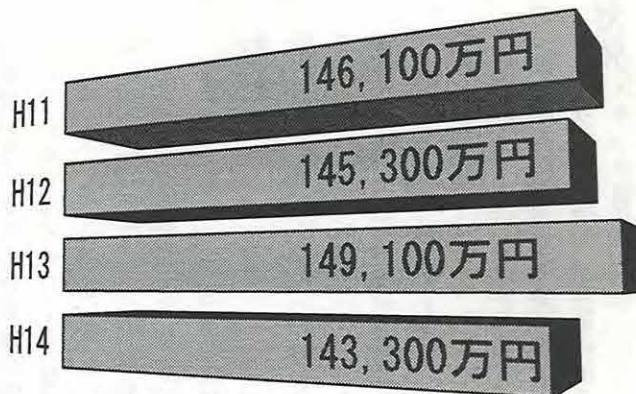


国民健康保険加入者の総体の医療費は**14億3307万円**

その内国保加入者の老人医療費は**8億9542万円**

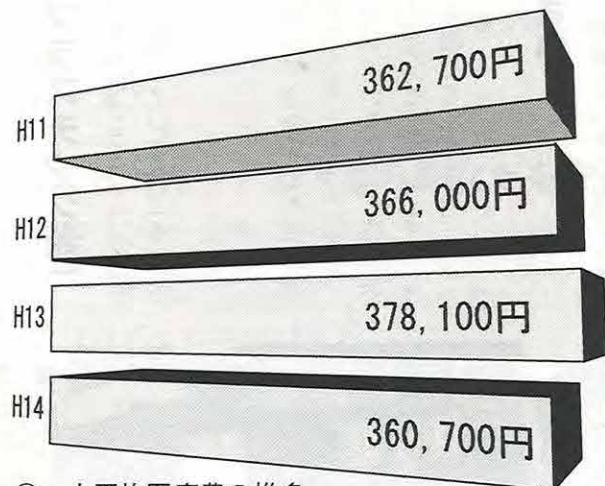
国保加入者（年間平均3,618人）の総体の医療費は14億3307万円で平成13年度と比較すると、5,825万円、3.9%の減少となり、国保加入者一人平均の医療費は360,741円となりました。

このうち老人保健医療受給者（年間平均1,083人）の医療費が8億9542万円となっており、平成13年度と比較すると、5,040万円、2.1%の増となり、1人平均の医療費は756,626円となり13年度より28,198円増加しています。



○国民健康保険医療費の推多

平成14年度の延べ入院件数（1人の人が12ヶ月入院すれば12件）は、1,875件で、1ヶ月平均の件数は156件、入院日数は36,324日で、1件平均の日数は19日となり、毎月156人が19日間入院したことになります。また、外来の延べ件数は26,464件で、1ヶ月平均の件数は2,205件、外来日数は54,495日で、1件平均の日数は2日となり、毎月2,205人が2日間通院したことになります。これらの内訳は、入院については老人保健医療

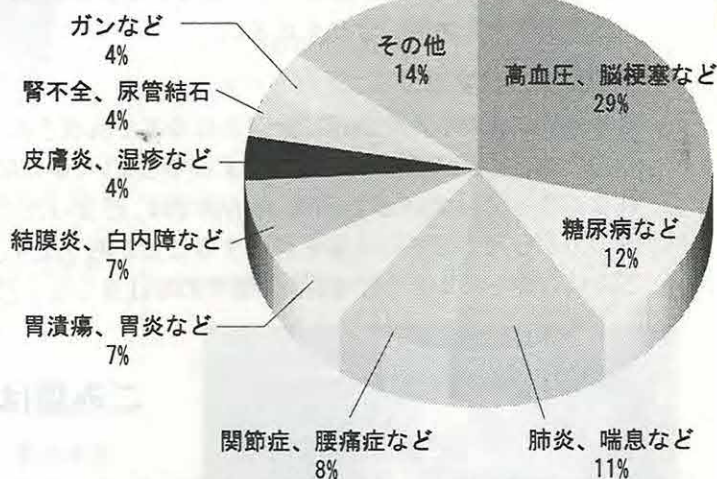


○一人平均医療費の推多

受給者が104人で21日間、その他が52人で15日間、外来については老人保健医療受給者が1,065人で3日間、その他が1,141人で2日間となっています。

また、本町平成14年度国保加入者の疾病分類別の受診件数を見ると高血圧、脳梗塞、虚血性心疾患などの循環器系の疾患が29%を占めており、日頃の生活習慣を起因とする生活習慣病が多いことがわかります。

○病気別の割合



医療費は、医療技術の進歩、人口の高齢化などから今後も増え続けることが予測されますが、食生活への配慮など日頃の生活習慣を今一度見直し、年1回の健康診断による早期発見・治療、そして無理をしないで早めの受診による病気の早期治療など、今一度『自分の健康は自分で守る』をモットーにこれからの長寿社会を明るく元気に過ごせるよう、日頃からの健康づくりに心がけましょう。



# 佐呂間町のごみの現状

今年4月から、ごみの有料化がスタートして半年がたちました。ごみの有料化とともに分別方法が複雑になり、みなさんには大変ご苦勞をおかけしていますが、半年が過ぎると分別の仕方・出し方が、慣れとともに悪くなってきました。

## 汚れが目立つ「その他プラスチック類」

リサイクル資源の中でも特に「その他プラスチック類」の汚れがひどく、回収されずに残っているところがあります。

### なぜ？

汚れがひどいものは、中間処理ができないため佐呂間町で埋立処理をするしか方法がなくなっています。折角資源として分別していただいているのに、埋立処理するのでは分別の意味がなくなってしまう。このため汚れは必ず落としてから出してください。

## もう一度見直してください

分別の中でも特に種類が多く複雑な「その他プラスチック類」ですが、基本的には「プラ」のリサイクルマークが付いているものが対象が但し同じ「プラ」マークの付いている発泡スチロール、発泡のトレイ類は「発泡スチロール」に分けてください。

※一部で「プラ」のマークがあっても裏が銀色（アルミ）のものは対象にならないと思われる方がおりますが、マークのあるものは全て対象となります。

### なぜ？

同じような素材の「ペットボトル」「発泡スチロール」ですが、それぞれ種類によって再生されるものや、処理方法が違い、他の種類が混ざると製品として利用できなくなってしまうためです。

### 主な再生製品

「ペットボトル」は、繊維に変わったり作業服やカーペットなどになります。「発泡スチロール」は「固形燃料」として使われています。「その他プラスチック類」は油化（液状の油）し燃料となったり、プラスチック製品の原料になっています。

## 自分のごみは最後まで責任を

家庭から出すごみは、収集されたかを確認し収集されていない場合はごみを持ち帰り、分別の再確認をしてください。

※なぜ収集されないのか理由がわからない場合は役場町民課生活環境係までお問い合わせください。

### なぜ？

残されたごみは、再度適正に分別されるまで回収されません。このためごみがステーションに貯まってしまい、かごに入れられなくなってしまう。ある自治会では、貯まったごみを町内の方が分別されている姿を目にすることがあります。自分のごみは収集されるまで責任がありますので注意してください。



## ごみ袋は有効に利用していますか

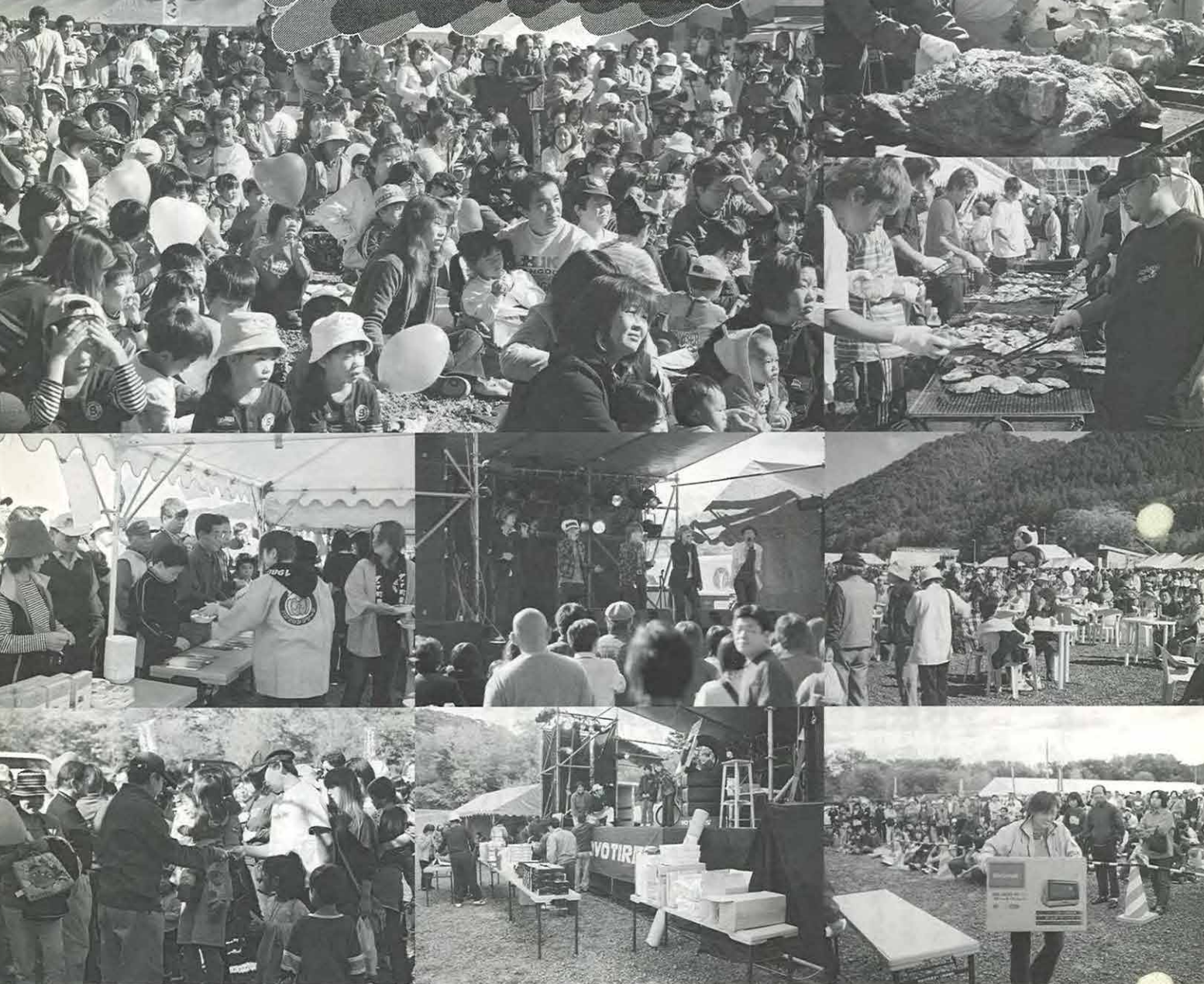
出されているごみを見ると、ごみ袋の半分も入れないで出しているものが見受けられます。ごみ袋には3種類の大きさがありますので、ごみの量に合った袋を購入し、ごみ袋も有効に使うようにしましょう。



■お問合せ 役場町民課生活環境係 TEL 2-1213



# サロマ大収穫祭



## topics

### まちの話題

話題・出来事などみなさんからの情報をお待ちしています。  
町民課 住民活動係 Tel 2-1213

#### 自転車盗難防止パトロール

10月15日、防犯協会佐呂間支部・遠軽警察署・佐呂間・西中央・西富の各自治会による自転車盗難防止パトロールが行われました。このパトロールは、「全国地域安全運動」の一環として計画され、自転車の盗難を未然に防ぐこと

を目的として行われたものです。

今回のパトロールでは、学校の自転車置き場などを巡回し、137台の自転車防犯登録や施錠状況を調査しました。

調査した自転車には、1台ずつ防犯診断カードが付けられ、防犯登録や施錠するように注意を促しました。



10月5日、トーヨータイヤサロマテストコースで「サロマ大収穫祭」が行われました。当日は、快晴でしたが、肌寒いなか町内、町外から大勢の人が集まり、約5,000人の人出で会場は埋め尽くされていました。皆さんは、特産品に舌鼓を打ち、収穫の秋を楽しみました。



## 忘れていませんか？国民年金の加入手続き

季節雇用等により、何の年金にも加入していない期間があるとき(第2号被保険者でも第3号被保険者でもない期間)は、国民年金第1号被保険者期間となります。国民年金の加入届はお済みでしょうか？

健康保険を任意継続している方も国民年金第1号被保険者となりますので、次により国民年金の加入手続きをしてください。

- ▼届出先 役場町民課戸籍年金係
- ▼届出に必要なもの 年金手帳(基礎年金番号通知)、印鑑

### 届出を忘れていると

国民年金の加入届をしないままにしていると、社会保険事務所より勸奨状が送付されます。同封の「国民年金被保険者資格取得・種別変更(第1号被保険者該当)・種別確認(第3号被保険者該当)届書」に記入し、役場町民課戸籍年金係へ提出していただくか、同封の返信用封筒により返送して下さい。後日社会保険事務所より納付書が送付されます。

### 未加入、未納のままにしていると

あなたは大丈夫ですか？

将来老齢基礎年金をもらうためには、保険料納付済期間が原則25年以上あることが条件になります(満額の年金をもらうためには40年必要)。25年に満たない場合には、国民年金からも厚生年金からも年金が支給されず、保険料を納めた期間をムダにしてしまうこととなります。

### 保険料の免除制度があります

経済的な理由などで保険料の納付が困難な場合には、保険料の免除制度があります。平成14年4月からこれまで全額免除に加え、半額免除制度もスタートしました。申請した月の前月分から免除されることとなりますので、申請はお早めにしてください。免除の基準や、手続きなどくわしいことは役場町民課戸籍年金係へお問い合わせください。

### 国民年金の請求手続きについて

11月中に65歳になられる方は老齢基礎年金の裁定請求手続きができます。誕生日後に町民課戸籍年金係で手続きをしてください。(国民年金第一号期間のみの方)

持参するもの

- ・印鑑
- ・本人及び配偶者の年金証書(年金受給者)
- ・本人及び配偶者の基礎年金番号通知書
- ・戸籍謄本交付手数料
- ・預金通帳(自動振込を希望の場合)

### ■お問合せ

町民課戸籍年金係

TEL 2-12213

## 自衛隊生徒採用試験

自衛官として陸・海・空自衛隊の各学校で一般の高校生と同じ学科と各種技術の基礎を学び、3年で高校卒業の資格を得られるとともに、自衛隊のハイテク装備品を扱う技術部門のエキスパートを養成する専門コースです。

### ■高校卒業資格は

- 陸上自衛隊生徒 神奈川県立湘南高校
- 海上自衛隊生徒 広島県立西高校
- 航空自衛隊生徒 私立科学技術学園高校

### ■受付期間

平成15年11月4日～平成16年1月6日

### ■試験期日

平成16年1月10日(土)

### ■試験会場

遠軽町福祉センター予定

### ■応募資格

平成16年4月1日現在、15歳以上17歳未満の男子で中学卒業者(平成16年3月卒業見込みの者を含む)

### ■待遇

- ・身分 特別職国家公務員
- ・給与 初任給 153,100円
- ・賞与 期末・勤勉手当 年2回 4.65ヶ月分
- ・休暇 完全週休2日制で、祝祭日は休み。  
夏・冬・春季に各2週間程度の連続した休暇があります。

### ■お問合せ

遠軽町岩見通南3丁目  
自衛隊旭川地方連絡部遠軽募集事務所  
TEL(01584-2-6616)  
もしくは役場町民課住民活動係



## インフルエンザを予防しましょう

### ■インフルエンザとは？

症状は風邪の症状と似ていますが、38℃以上の高熱、頭痛、関節痛、筋肉痛のほか、気管支炎や脳症などの合併症を引き起こすこともある感染症です。特に抵抗力の弱い方がかかると重症化しやすく、注意が必要です。

### ■SARS（重症呼吸器症候群）と似ている！

SARSは現在のところ沈静化していますが、再流行するおそれもあります。SARSの症状である38℃以上の急な発熱、咳、呼吸困難などの症状はインフルエンザの症状とも似ているため区別がつきにくく、SARSの発生状況にも気を配り予防をすることが大切です。

### ■インフルエンザの予防

- ①外出後は石鹸で手を洗い、うがいをする
- ②室内の乾燥を防ぎ、換気を十分に行う
- ③抵抗力をつけるため、バランスのとれた食事と十分な睡眠をとる
- ④インフルエンザの予防接種を受けて感染の予防、重症化を防ぐ

### ■予防接種費用一部助成をしています。

- ▼対象者 65歳以上の高齢者、60歳以上で心臓、腎臓、呼吸器疾患で身体障害者手帳1級の方、6ヶ月以上の乳幼児、小学生
- ▼助成額 60歳以上の方は1回を限度に1000円。乳幼児および小学生は2回を限度に1回1000円を助成。

▼申し込み 町内の各医療機関に直接申し込みください。

### ■お問合せ

保健福祉課保健推進係

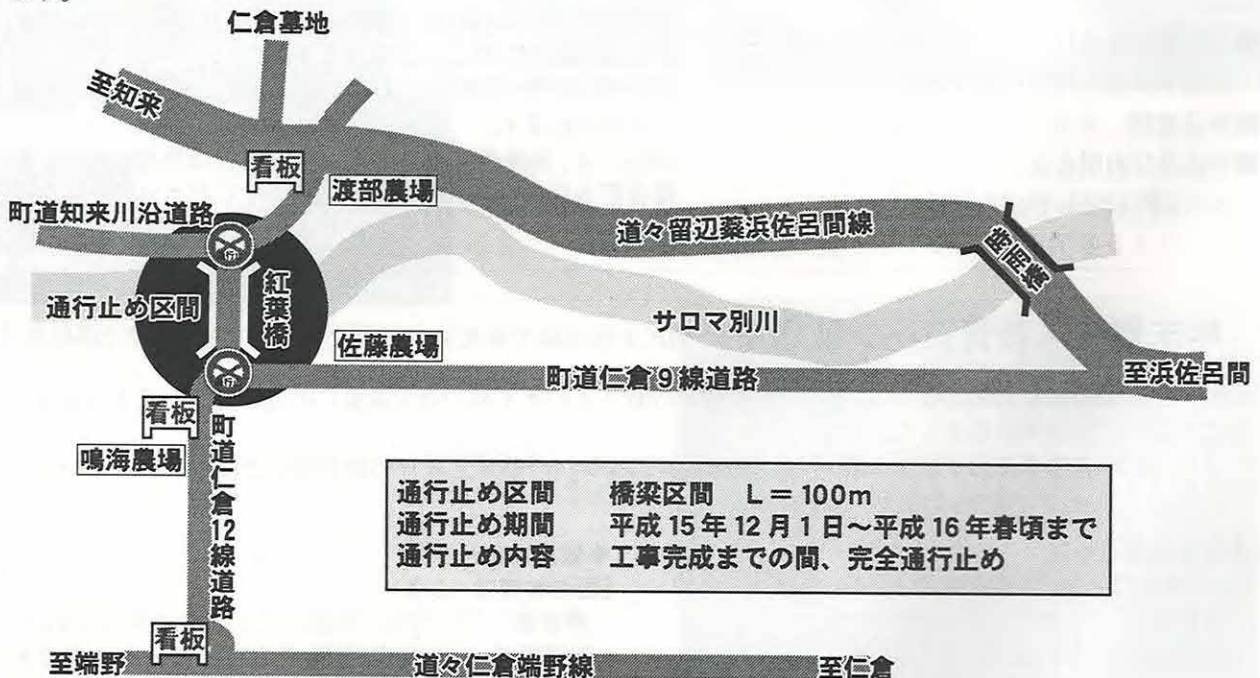
2-1212



## 町道仁倉12号道路（紅葉橋）通行止めのお知らせ



この度、網走土木現業所が施行しています佐呂間別川基幹河川改修事業に伴い、町道仁倉12号道路に架設されています紅葉橋の架け替え工事を実施しているところですが、現場状況により工事区間を橋梁完成までの間、通行止めとさせていただきます。また、工事でも大規模なものとなるため、工事期間の長期化が避けられない状況にあります。大雨の度幾度となく被災を繰り返していた橋であり、早期の整備をしたく工事完了まで長期間通行止めとなりますが、皆様のご理解、ご協力をお願いいたします。



■お問合せ 建設課 TEL 2-1210



## 家屋の異動があった時には届出を忘れずに!

固定資産税は、毎年1月1日現在に土地、家屋、償却資産を所有している方に課税されます。

家屋の異動(売買・贈与・相続・取り壊し)があっても、届出がなければ課税台帳を修正することができず、そのまま元の所有者に課税されることとなります。

家屋の異動があったときには、早めに企画財政課資産税係まで届出をしてください。

なお、年内に登記が完了するものについては、法務局から役場に通知が来ますので、届出の必要がありません。

■お問合せ 企画財政課資産税係

Tel 2-1214

## 戸籍届出の際に本人の確認をします

全国各地で、偽造の戸籍届出がされる事件が相次ぎ被害にあわれる方が増えております。

そこで、各市町村の戸籍窓口において、戸籍の届書を持参された方に、身分証明書を提出していただき本人確認をすることになり、佐呂間町に於いても、12月1日から本人確認を

させていただきますこととしました。なお、身分証明書をもちでない方も届出はできますが、この場合は、届出の当事者に対して、届出があったことを郵便でお知らせします。

皆様のご理解とご協力をお願いします。

対象とする届出の種類  
婚姻、離婚、養子縁組、養子離縁の4届出

提示していただく身分証明書  
運転免許証、パスポートなどの顔写真付きの官公書発行の身分証明書

■お問合せ 町民課戸籍年金係

Tel 2-1213

## 嘱託職員募集

特別養護老人ホームの嘱託職員を募集します。

### ■募集職種及び人員

- ・介護職員 5名
- ・調理職員 1名

### ■応募資格

- ・介護職員 介護福祉士の資格有する者及び資格取得予定者
- ・調理職員 調理師の資格を有する者及び資格取得予定者

### ■申込方法

持参又は郵送により履歴書、健康診断書、介護福祉士証(調理師免許証)の写し又は卒業見込み証明書、成績証明書、推薦書を提出

### ■採用予定年月日

平成16年4月1日及び8日

### ■申込期限 平成15年11月25日(火)

### ■申込及びお問合せ

佐呂間町役場総務課総務係

Tel (01587) 2-1211

## 当座預金、普通預金、別段預金は、

### 平成17年3月末まで引き続き全額保護されます。

- ・定期預金等については、これまで同様、元本1,000万円までとその利息等が保護されます。それを超える部分は、破綻金融機関の財産の状況に応じて支払われます。(一部カットされることがあります。)
- ・平成17年4月以降は、当座預金等の利息のつかない預金が全額保護されることとなります。
- ・預金保険制度、農漁協系統貯金保険制度ともに同様の取扱いがなされます。
- ・詳しくは、金融機関の窓口または預金保険機構、農水産業組合貯金保険機構、財務局にお問合せください。

金融庁・預金保険機構

## 年末資金、教育ローン取扱中

国民生活金融公庫北見支店融資相談係 Tel(0157)24-4115

国民生活金融公庫北見支店では、今年も中小企業の皆さまの年末時の資金需要に迅速にお応えできるよう、年末資金のご相談を始めました。

また、進学・在学するお子様をお持ちのご家庭の経済的負担の軽減と教育の機会均等を図るため、教育ローンの相談も承っています。お気軽にご相談ください。

### ◆年末資金として

#### 【国の事業ローン(普通貸付)】

- ・融資額 4,800万円以内
- ・返済期間 運転資金 5年以内  
設備資金 10年以内
- ・利率(固定) 年1.65%(H15.10.10現在)

### ◆教育資金として

#### 【国の教育ローン】

- ・融資額 学生・生徒1人につき200万円以内
- ・返済期間 10年以内(在学期間中で元金の据置ができます。)
- ・利率(固定) 年1.5%(H15.10.10現在)



## 公営住宅の空家状況

平成15年10月15日現在の特公賃住宅・町営住宅の空家状況をお知らせいたします。

家賃・敷金 家賃は収入に応じて毎年度計算されます。また、家賃の2カ月分を敷金として入居時に納入していただきます。  
入居者資格

・同居する親族がいること(50歳以上は単身でも可)

・世帯全体の年間収入額が規定額以下であること。(別表)

・国税、地方税、水道料、保育料等に滞納がないこと

・現に住宅に困窮していること

その他 空家のない団地への入居申込の予約も受付いたします。(入居の決定を確約するものではありません)

### ■空家状況

西富団地	1階3LDK	1戸		16,100円～
	2階3LDK	1戸		16,100円～
緑園団地	1階2DK	5戸	※	4,900円～
	1階3DK	1戸	※	7,800円～
若佐第1団地	1階2DK	2戸	※	5,000円～
富武共和団地	1階2DK	8戸	※	5,000円～
	1階3DK	3戸	※	5,700円～
	1階3DK	1戸	※	7,300円～
若里団地	1階3DK	4戸	※	8,500円～
浜佐呂間第3団地	2階3LDK	1戸		17,000円～

※印は、50歳未満でも単身入居が可能な住宅です。

### ■例：給与所得者の場合の規定額

世帯人数	1人	2人	3人	4人	5人
年間収入(所得)	3,675,999 (2,400,000)	4,151,999 (2,780,000)	4,627,999 (3,160,000)	5,103,999 (3,540,000)	5,575,999 (3,920,000)

※上記規定額を越える場合でも控除要件等により入居が可能な場合があります。

■お問合せ 建設課 Tel 2-1210

## ストーカー・DVからあなたを守るために

### ■ストーカー対策について

- ・氏名、電話番号、住所はわかるものは細かく裁断する
- ・ストーカーは感情的なつながりを求めています。決して優しさを見せてはいけません。
- ・ストーカー犯罪は、自分だけで解決できる問題ではありません。警察や信頼できる人に相談しましょう。
- ・ストーカーの被害にあったら、些細なことでも内容や月日、時刻をメモしましょう。



### ■DV対策について

- ・配偶者から暴力を受け、悩んでいませんか。警察や暴力相談支援センターに相談しましょう。
- ・配偶者からの暴力により、生命又は身体に重大な危害を受ける虞が大きいときは、裁判所へ被害者の申し立てにより「6ヶ月間の被害者への接近禁止」「2週間の住居からの退去」の保護が命ぜられます。

## 犯罪捜査にご協力を

犯人を検挙し、事件を解決するためには、皆様のご理解とご協力が何よりも不可欠であり、犯罪捜査に対するご協力をお願いいたします。

- ▼「事件かな」と思ったら迷わず110番を!
- ▼犯罪について知ってることは積極的に通報を!
- ▼聞き込み捜査にご協力を!
- ▼被害にあったときは必ず届出を!

遠軽警察署 Tel(01584)2-0110

## 薬物乱用は「ダメ。ゼッタイ。」

薬物乱用の防止は薬物を乱用する一部の人の問題ではありません。大切なのは、乱用者以外の多くの人々によって薬物乱用を許さない社会環境づくりをすることです。

いったん薬物乱用に走ってしまうと、中枢神経(脳)が侵され、脳や身体はメチャクチャになり、その弊害は一生ついてまわります。

現実には薬物乱用が起こってしまったからでは遅いということを理解して、社会の一員として一度たりとも薬物乱用を許さない、身近な地域社会から薬物乱用のない社会環境づくりに参加しましょう。

### 主な中毒性薬物

アヘン、モルヒネ、ヘロイン、睡眠薬、精神安定剤、マリファナ、大麻樹脂、液体大麻、コカ葉、コカイン、アンフェタミン、メタンフェタミン、カート、LSD、メスカリン、MDMA、トルエン、アセトンなど

北海道薬物乱用防止指導員遠紋地区協議会・北海道紋別保健所



# 今月のげんき王国人

## 林 一郎さん 81才



### 闘病生活

姿を見せた林さんの笑顔とシャヤンとした姿に、思わず「お元気ですね。」と声をかけてしまいます。年齢を確認して改めてびっくりしてしまいましたが、「皆さんからそう言われることが、自分でも不思議」と笑って答えられました。

本当に元気そうに見える林さんですが、昭和62年4月、66才の時に大病を患い、手術を行いました。手術は成功しますが、手術の時の輸血が原因で血清肝炎を併発し、危機状態が2ヶ月程続き、7ヶ月間の長い闘病生活を送られました。

しかし、安静を余儀なくされた林さんは、突然の入院生活でも、途中となくなってしまった仕事などの整理を医師や看護婦の目を盗んでこっそりと病室で行っていたそうです。また、この時に、それまでの経歴を整理し、自分史を残しています。

退院8ヶ月後にはヨーロッパ諸国をめぐる農協役員欧州農業視察団の団長として約1ヶ月間におよぶ視察訪欧をされています。林さんの病気の様子からいって、そのような事ができる状況ではなかったですが、林さんの責任をまっとうしようとする

気持ち病気に勝つたのだと思えます。

### 体験と経歴

そんな病気を克服した林さんがあるのは「戦争体験と役職の中で得た経験から」と語ります。

戦地に赴き、亡くなった方を埋葬する任務を行ったりと様々な体験をされ、生きて返ってこられたことを「運も良かった」と話しています。

自分の命もどうなるかわからない厳しい戦争の経験が林さん自身の中に大きく残っているのではないのでしょうか。

そして、農協理事などの役職の仕事も経験してきました。「様々な人を見てきたこと、出会ったことが自身自身の糧にもなっている」と話されます。また、人の上に立つ立場として、自分を常に見つめ、家業である農業を怠ることなく、役職を勤めました。

自分がすべき事をきちんと全うした上で人の上に立つという姿勢は今でも大切にされています。

そして現在、寿大学の運営委員長として、昨年30周年記念行事を無事終えました。現在は、市町村合併の課題について、今後も充実した寿大学

の活動が継続できるよう、先を見据えながら、今できることは何かを考え取り組んでいます。

このことは、病気を克服した林さんの健康にも、同じことが言えるようです。

### 生涯現役

定年を迎え、現役を引退するのだんだんと体力・気力も衰えて、他の人のお世話になったり、全て任せてしまいがちです。

しかし、年老いたからといって「自分で出来ることをしない」ことが「出来なくなる」大きな原因です。

年を重ねていっても、できることはまだまだ残っています。今までの経験を糧に、自分が出来ることは何かを考え、自分の出来ることをしていく「生涯現役」の気持ちこそが、元気の秘訣ではないかと林さんとお話をして実感しました。

## ちょっと一言

### 人まかせ？

佐呂間町の高齢化率は、28.4%で4人に1人は65歳以上の方です。しかし、高齢者が多いという事は大変なことでしょうか？年をとったからといって「人まかせ」で、自分で出来ることをしなくなることは、老化の原因の一つです。元気でいきいきと活躍しているお年寄りが多ければ、それは逆に佐呂間町を元気にする力となるのではないのでしょうか。



お問い合わせ  
保健福祉課保健推進係 TEL2-1212



# baby face

11月生まれのアイドルぞろぞろ!!

右側

若里 鍋下 明生 さん  
 平成14年11月3日生



左側

栃木 鈴木 邦彦 さん  
 平成14年11月9日生



おれ、「すずき だいすけ」。  
 ひとりでかいだんをのぼれるんだ。  
 大人は「あぶない」って、オレの後をついてくるけどへっちゃら、へっちゃら。  
 兄ちゃんに負けないぐらい元気だよ。

はじめまして。  
 「なべした みく」です。  
 やっとつたい歩きができるようになりました。  
 早く、あんよができるといいな。  
 みなさんよろしくね。

\*\*\*\*\*  
**3んぽは!! 赤ちゃん**  
 \*\*\*\*\*



○○○ 9月に生まれた赤ちゃん ○○○

★高橋 史龍 (しりゅう) くん  
 平成15年9月18日生  
 宮前 高橋 紀久さん・佳月さんのお子さん

★近藤 うららちゃん  
 平成15年9月29日生  
 若里 近藤 大作さん・清香さんのお子さん

★佐久間 緒美 (つぐみ) ちゃん  
 平成15年9月22日生  
 宮前 佐久間 俊夫さん・友美恵さんのお子さん

\*\*\*\*\*  
**今月の禁煙標語**  
 \*\*\*\*\*



その一服が 将来の息苦しさに



# セーフティロード・サロマ

ヒヤーンとした  
あの一瞬 忘れるな

毎年、この時期は  
圧雪や凍結路面などの  
冬道での事故が多  
発します。誰でも一  
度くらいは冬道でス  
リップし、ヒヤッと  
した経験があると思  
いますが、夏の間に  
その感覚が忘れてし  
まい、雪の降り始め  
に事故を起こす人が多くなります。  
初冬の事故を防止するために次のこ  
とを特に注意しましょう。



- ▼タイヤ交換はお済みになりましたか？  
早めに冬用タイヤに取り替えて！
- ▼速度を控えて路面状況をよく確認！  
日陰の場所や橋の上、トンネルの中は凍  
結している場合あり、注意を！
- ▼冬道で急のつく動作は厳禁！急ハンド  
ル、急ブレーキ、急加速はスリップの  
原因！
- ▼車間距離を十分に！車間距離は夏の場  
合より三倍は取りましょう。

交通安全  
スローガン

だいじょうぶ？

あなたの運転

みんなの未来

佐呂間中学校3年 寺川 真希



仁倉小学校・若里小学校  
が交通安全を呼びかけ！！

10月2日、10月10日の両日  
に各小学校が、秋の交通安全  
の啓発を行いました。

2日は仁倉小学校が、道々  
留辺蘂浜佐呂間線・時雨橋付  
近で、コスモスの種と交通安  
全メッセージカードを手渡し、  
10日には、若里小学校が国道  
238号線、湧別町境パーキング  
で、自分たちで育てた野菜と  
メッセージカードを手渡し、  
ドライバーにシートベルトの  
大切さや安全運転のお願いな  
ど、悲しい交通事故をなくす  
ため、一生懸命、呼びかけま  
した。



↑若里小学校の様子



↑仁倉小学校の様子

## 遠軽警察署管内 町村別交通事故発生状況

	発生件数		死者数		傷者数	
	15年	14年	15年	14年	15年	14年
佐呂間町	10	6			11	6
遠軽町	38	36	1	1	43	42
上湧別町	19	17		2	26	20
湧別町	10	12	1		14	16
生田原町	7	8			8	20
丸瀬布町	2	1			3	1
白滝町	2	3	2	1	5	8
計	88	83	4	4	110	113

(※発生件数は人身事故のみの件数です。)

(平成15年9月末現在)

## 交通事故にあって 困ったとき、困った人のご相談に…

交通事故でお困りの方に、自動車損害保険賠償責任保険  
任意自動車保険請求について、無料で相談をお受けしま  
す。

札幌自動車保険請求相談センター

(社)日本損害保険協会 北海道支部 <http://www.sonpo.or.jp>

tel. 011-290-1881 (直通)

相談日 : 月~金 (9:00~12:00・13:00~17:00) (祝日を除く)  
弁護士相談日: 毎月第2・4木 (13:00~16:00) (予約制・相談無料・要面談)  
※専門相談員がご相談に応じます。※損害保険一般のご相談も受付します。

## 冬の交通安全運動

実施期間: 11月11日~11月20日

- ・薄暮時における高齢者の交通事故防止
- ・路面状況に応じたスピードの抑制等スリップ事故防止
- ・シートベルトとチャイルドシートの着用の徹底





食生活改善委員会  
トウモロコシライフさるま

牛乳と白玉ほうれん草  
のぜんざい



【材料】 (2人分) 1人分約170Kcal

白玉粉	50g	砂糖	大さじ1
絹ごし豆腐	50g	バニラエッセンス	
ほうれん草	30g		少々
牛乳	100g	練りあん(市販)	
コンデンスミルク			大さじ2
	大さじ1		

【料理の豆知識】

今回は高齢者から子供まで美味しく食べられる料理をご紹介します。白玉粉に絹ごし豆腐を用いると冷やしてもかたくなりづらく、やわらかな団子に仕上がります。ほうれん草や牛乳も一緒にとれるので、カルシウム補給のおやつとしても最適です。

【作り方】

- ①牛乳にコンデンスミルク、砂糖、バニラエッセンスを加えてよく混ぜ合わせ、冷蔵庫で冷やしておきます。
- ②ほうれん草は茹でてから細かくみじん切りにします。
- ③白玉粉に、ほうれん草のみじん切りを加え、絹ごし豆腐を少しずつ入れながら耳たぶくらいのやわらかさになるまでこねます。(絹ごし豆腐の水分でかたさを調節します。)ひと口大に丸めて指の腹で真ん中にくぼみをつけます。
- ④沸騰した湯で、③の団子を茹でます。浮き上がってきたら冷水にとり冷まします。
- ⑤器に、団子、練りあんを盛りつけ、①を注ぎます。



ご寄附ありがとうございます。

■社会福祉協議会

▼香典返しを廃して

(亡母 愛子)

宮前町 大串 博美 さん

(亡母 とり)

川西 高橋 豊市 さん

(亡娘 あづみ)

共立 岸 岩男 さん

(亡母 スエノ)

若里 杉 文男 さん

(亡父 松太郎)

大成 山内 宣男 さん

▼社会福祉事業に対して

富武士 伊藤 カヅ子さん

●若佐老人クラブ

▼香典返しを廃して

(亡母 トリ)

若佐 高橋 豊一 さん

●西富老人クラブ

▼香典返しを廃して

(亡妻 英子)

宮前町 佐藤 喜七 さん

■西中央長寿会

▼香典返しを廃して

(亡母 愛子)

宮前町 大串 博美 さん

■西中央自治会

▼香典返しを廃して

(亡母 愛子)

宮前町 大串 博美 さん

■佐呂間悠友クラブ

▼香典返しを廃して

(亡夫 秀二)

永代町 青野 久子 さん

▼快気祝いを廃して

宮前町 秋元 君枝 さん

忘れずに!!

11月25日は、  
国民健康保険税・介護保険料  
第3期の納期です。

完納豊明町



## 人のうごき

—9月末現在—

人口	6,622人(+10)
男	3,176人(+8)
女	3,446人(+2)
世帯数	2,515戸(+2)

( )内は前月比です。

## ◆あとがき◆

▼阪神タイガースが18年ぶりにリーグ優勝をし、日本シリーズの真っ只中です。編集している10月23日現在では、2勝2敗とイーブンですが、阪神が2試合連続サヨナラ勝ちと、星野監督の言った記憶に残る試合となっています。海外では、ゴジラ松井選手が所属するNYヤンキースがワールドシリーズに出場。松井選手の活躍で、こちらも2勝2敗のタイスコア。結果がどうなるか、野球から目が離せません。

▼もうそろそろ、初雪の便りが聞こえてきました。やっぱり気になるのが雪による交通事故。この時期は、滑りやすい路面になるため、早めにタイヤ交換をして、事故を起こさないよう準備万端で冬を迎えましょう。

## ◆表紙◆

「サロマ大収穫祭」

◆広報に対するご意見・ご質問  
やまちであった出来事、話題  
がございましたらお待ちして  
おります。

発行/佐呂間町

〒093-0592

常呂郡佐呂間町字永代町3番地の1

編集/町民課住民活動係

TEL 01587-2-1213

佐呂間町URL

<http://www.town.saroma.hokkaido.jp>

◆この広報紙は再生紙を利用しています。

# タウン ギャラリー

今月は、「仁倉小学校」の生徒のみなさんの作品をご紹介します。



1年生 おおつか としみ くん

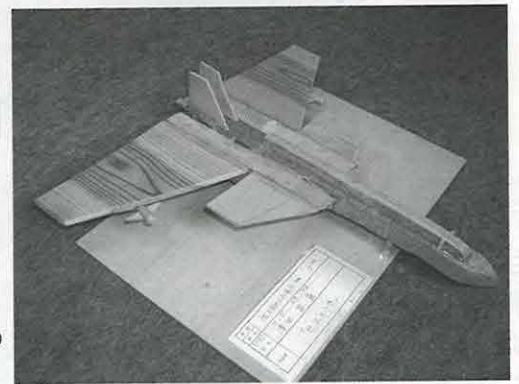
◆ぼくは百周年なので大好きな学校で、木登りしているところをかきました。まん中はぼくです。としおくん、ちかちゃん、しげとくん、ほんま先生もかきました。ジャングルみたいなたのしい絵になってうれしかったです。

4年生

津田 昌直 くん



◆せんとう機をなぜ作ったかという  
と、せんとう機が好きだからです。  
くふうしたところは、せんとう機の  
羽を木工ボンドでつけたところ  
です。



4年生

渡部 美咲 さん



◆やけどをしたけど、楽しかったで  
す。足のつけ方がうまくいきました。  
今度は、猫と犬をたくさん作りたい  
と思います。



5年生 山下 正輝 さん

◆「考」という字が難しく、苦勞しました。力強  
く元気に書くことができました。

